

# SYNTHÈSE DES ACTIVITÉS 2016

Agir pour les espaces naturels  
dans les territoires





# Protéger durablement les milieux naturels en concertation avec les acteurs locaux

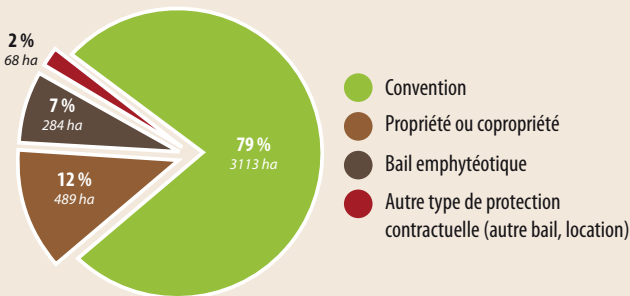
16 nouveaux sites ont rejoint le réseau préservé par le Conservatoire.

**545 hectares supplémentaires protégés en 2016**

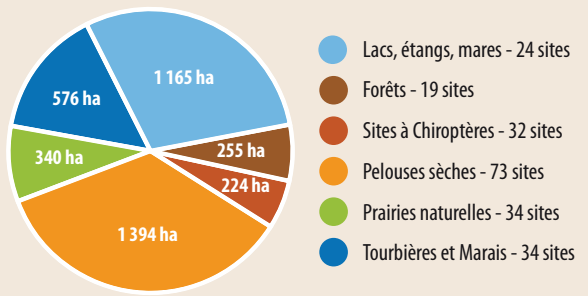


	Départ.	Commune	Nom du site	Surface (ha)
1	51	Val-de-Vesle	Marais de Courmelois ( <i>extension de périmètre</i> )	1,71
2	10	La Motte-Tilly	Prairies humides au nord de la commune	36,39
3	10	Marnay-sur-Seine	Boisements et prairies humides au nord de la commune	5,93
4	10	Marnay-sur-Seine	Zones humides Varennes et la Ventuatte	1,26
5	10	Crancey	Boisements Le Mousseau	4,13
6	10	Romilly-sur-Seine	Ancien aérodrome de Romilly	8,4
7	10	Saint-Germain	Marais de Saint-Germain	25,95
8	10	Précy-Notre-Dame	Noüe Boisard	1,90
9	10	Puellemontier, Droyes, Lentilles	Étang de la Horre	415,37
10	52	Chevillon	Pelouse de La Vallée Jacquet	1,49
11	52	Lanques-sur-Rognon	Prairie du Pont de Seuilon	2,98
12	52	Latrecey-Ormois-sur-Aube	Pelouse de La Combe des Tanières	5,63
13	52	Giey-sur-Aujon	Marais des Marelles	3,6
14	52	Noidant-le-Rocheux	Pelouse de Bellevue	15,92
15	52	Brennes	Pelouse de Roche Hollier	5,8
16	52	Villegusien-le-Lac	Bois des Corrées	4,25
17	52	Coiffy-le-Bas	Le Grand Marais	4,04

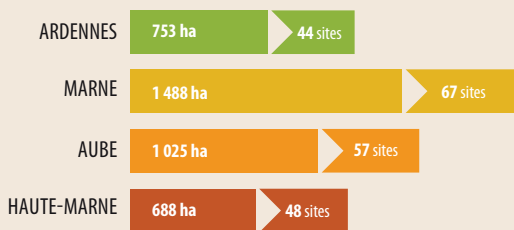
## RÉPARTITION des surfaces par type de maîtrise foncière



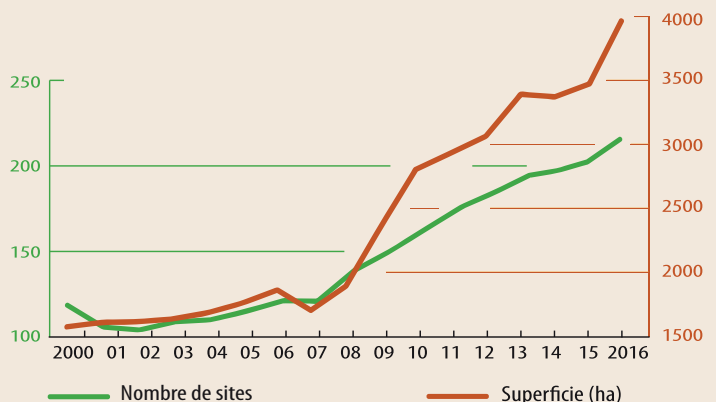
## RÉPARTITION des surfaces par type de milieu



## SUPERFICIE gérée par département



## ÉVOLUTION des sites gérés de 2000 à 2016

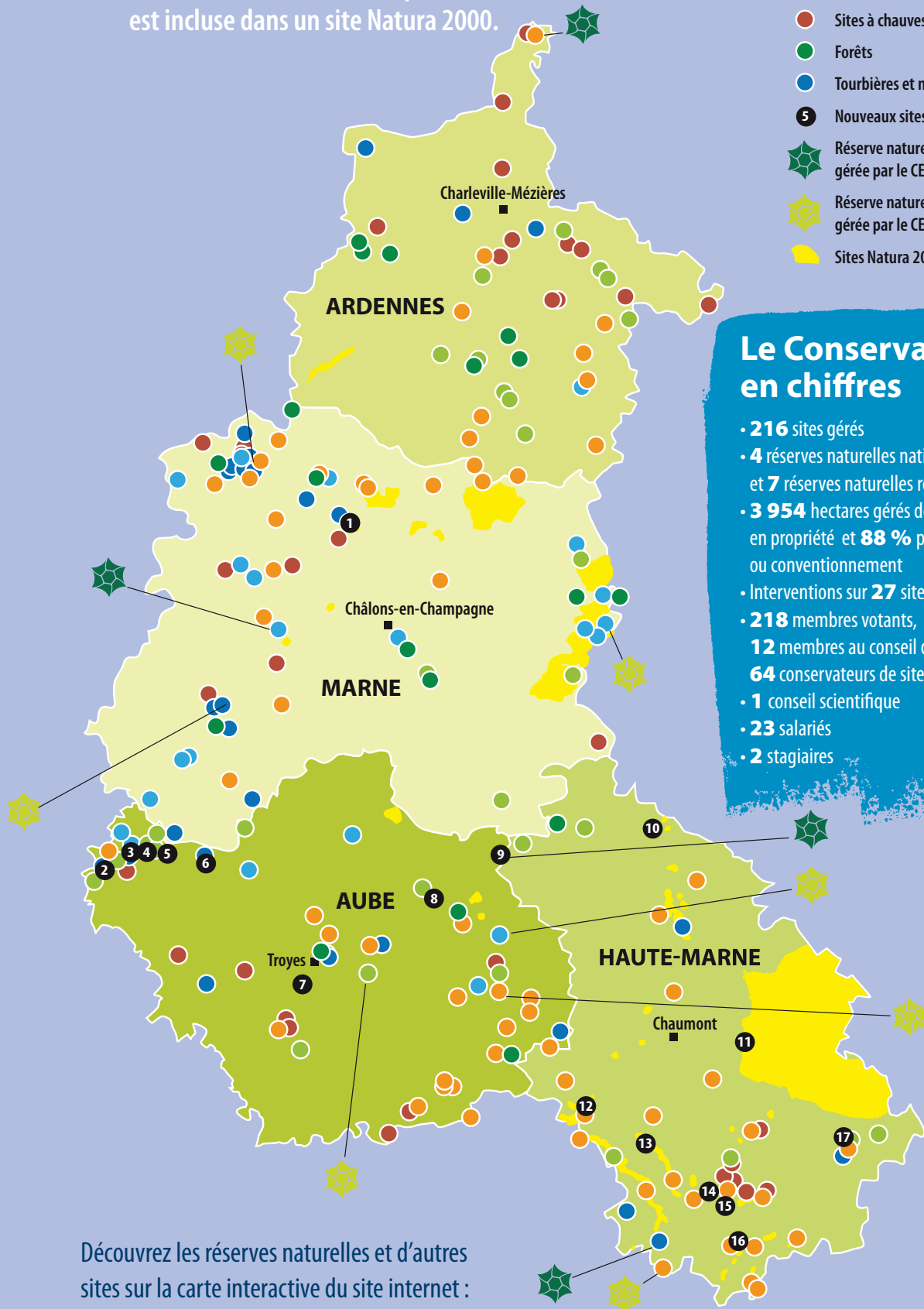


# 216 sites gérés 3 954 hectares préservés

49 % des sites sont des zones humides.

Près de la moitié de la surface des sites préservés est incluse dans un site Natura 2000.

-  Prairies naturelles
-  Lacs, étangs, mares
-  Pelouses sèches
-  Sites à chauves-souris
-  Forêts
-  Tourbières et marais
-  Nouveaux sites 2016
-  Réserve naturelle nationale gérée par le CENCA
-  Réserve naturelle régionale gérée par le CENCA
-  Sites Natura 2000



## Le Conservatoire en chiffres

- 216 sites gérés
- 4 réserves naturelles nationales et 7 réserves naturelles régionales
- 3 954 hectares gérés dont 12 % en propriété et 88 % par location ou conventionnement
- Interventions sur 27 sites Natura 2000
- 218 membres votants, 12 membres au conseil d'administration, 64 conservateurs de site
- 1 conseil scientifique
- 23 salariés
- 2 stagiaires

Découvrez les réserves naturelles et d'autres sites sur la carte interactive du site internet : <http://cen-champagne-ardenne.org>

# Gérer durablement pour favoriser la biodiversité

## LES PLANS DE GESTION : Des outils de diagnostic et de planification pour la préservation des milieux naturels

**22** sites avec plans de gestion validés en 2016.

**83** sites (1 281 hectares) sont dotés d'un plan de gestion en cours de validité, document de référence pour le Conservatoire.

*En 2016, 80 sites (469 ha) ont fait l'objet d'opérations de gestion écologique.*

La part la plus importante des travaux de gestion consiste en l'entretien des milieux, le plus souvent des zones humides.

## OPÉRATIONS D'ENTRETIEN Zones humides et Pelouses sèches

Zones humides	8 sites - 72,5 ha	38 sites - 187 ha
Pelouses sèches	12 sites - 156 ha	17 sites - 39,5 ha
	Pâturage	Fauche

## OPÉRATIONS DE RESTAURATION (réouverture de milieux, restauration de mares)

Zones humides **6 sites - 1,6 ha**

Pelouses sèches **16 sites - 12,6 ha**

*En 2016, 22 sites ont fait l'objet de travaux de restauration sur une surface totale de 14,2 hectares dont 1,6 hectares en zones humides.*

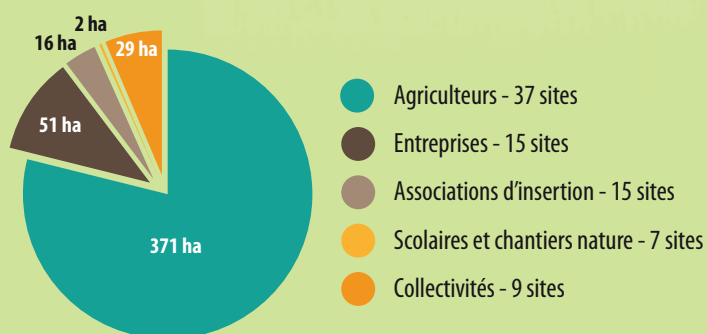
## AMÉNAGEMENT DE SITE Pose de grille sur 1 site à chauves-souris

## GESTION PISCICOLE EXTENSIVE Étangs de Belval-en-Argonne et de Ramerupt

## INTERVENTIONS SUR ESPÈCES INVASIVES



## PARTENAIRES DE LA GESTION



*39 agriculteurs ont contribué à l'entretien et la gestion de 371 hectares, ce qui témoigne du lien important entre les actions du Conservatoire et l'activité agricole des territoires.*

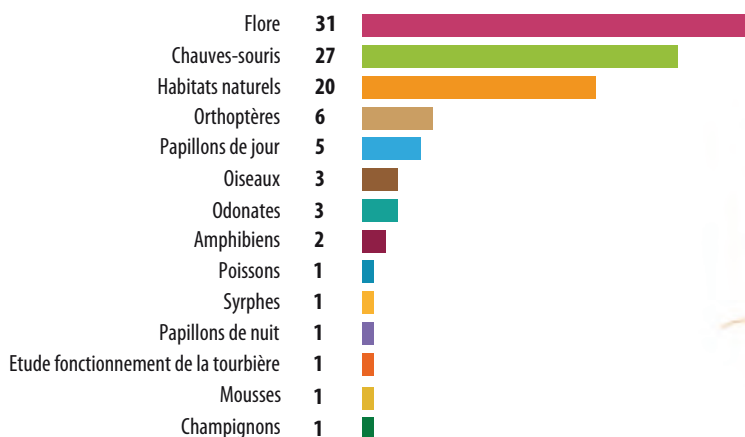
*Afin de soutenir l'insertion de personnes en difficulté, le Conservatoire a recours à 6 associations d'insertion pour la réalisation des chantiers.*



# Connaître et comprendre notre patrimoine naturel pour mieux le protéger

## 101 inventaires et suivis scientifiques menés sur 84 sites

Sur le réseau de sites du Conservatoire, 101 inventaires et suivis scientifiques ont permis de mesurer l'efficacité des actions de gestion et d'améliorer la connaissance des sites.



## Une capacité d'expertise reconnue

Sur le territoire régional, le Conservatoire s'est investi dans 28 études et diagnostics scientifiques qui ont permis d'identifier des zones humides remarquables.

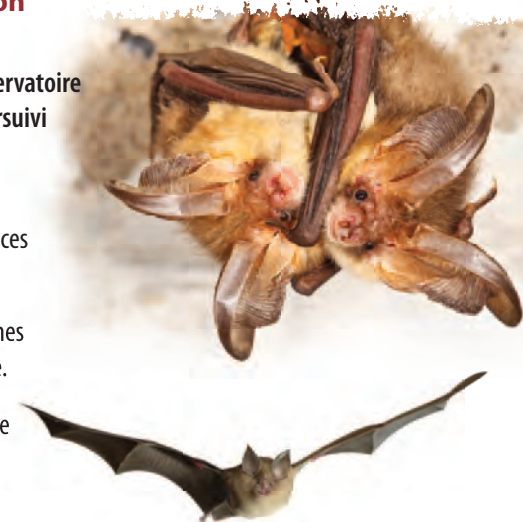
Type d'études	Nombre	Exemples
Diagnosics de territoire	2	Bassin de la Meuse (52), Vallée de la Bar (08)
Diagnosics écologiques	3	Propriété de la ville de Troyes (Courgerennes), Bois humide Parc Lebocey (10) Noue Sébastopol à Servon-Melzicourt (51)
Études d'impacts et d'incidences	2	Diagnostic chiroptères (ouvrages d'art dans la Marne et déboisements)
Assistance à la définition de mesures compensatoires	4	Projet de carrières à ciel ouvert, projets éoliens
Suivi de la mise en œuvre de mesures compensatoires	17	GRT Gaz Arc de Dierrey et Val de Saône Parc éolien dans la Marne Gravières de la Bassée



## Animation ou participation à 3 plans régionaux d'action (Plans Chiroptères, Maculinea et Amphibiens)

Le plan régional d'actions en faveur des chauves-souris, piloté par le Conservatoire depuis 2009 et financé par l'Europe, l'État et la Région Grand Est s'est poursuivi en 2016 sur l'ensemble de la Champagne-Ardenne.

- 155 sites suivis lors de comptages hivernaux par le Conservatoire et le groupe chiroptères de Champagne-Ardenne : près de 10 000 chauves-souris de 13 espèces différentes recensées.
- 3 conventions « Refuge pour les chauves-souris » signées avec des communes (Fontvannes, Marnay-sur-Seine, Troyes), une première en Champagne-Ardenne.
- 10 animations organisées par le Conservatoire et ses partenaires dans le cadre de la 20<sup>e</sup> Nuit Internationale de la Chauve-souris : 266 participants.



# Permettre au plus grand nombre de découvrir les richesses de la nature

## Sensibiliser

- ▶ **2 194 personnes** accueillies sur les sites naturels
- ▶ **54 animations grand public**
- ▶ **19 animations scolaires** (541 enfants sensibilisés)
- ▶ **10 conférences** (300 personnes)
- ▶ **3 réunions publiques**
- ▶ **6 participations** à des manifestations et événements

- ▶ **4 opérations** nationales de sensibilisation relayées



## Informer

- ▶ **1 numéro** double du Savart
- ▶ **2 newsletters**
- ▶ **18 lettres d'information et dépliants** (Natura 2000, brochures sites ou réserves naturelles)
- ▶ **Poster et affiches promotionnelles**
- ▶ **12 431 visites du site** internet du Conservatoire avec **31 228 pages** consultées
- ▶ **9 sites internet** des réserves naturelles administrés
- ▶ **584 mentions « J'aime »** sur Facebook
- ▶ **20 communiqués de presse**



## Aménager les sites

- ▶ **1 nouveau site** équipé de panneaux
- ▶ **1 nouveau sentier** inauguré

**86 manifestations, plus de 3 000 personnes sensibilisées** à la préservation de la biodiversité.





# Conseiller pour une gestion durable du territoire

## Le Conservatoire s'investit dans les politiques territoriales



### ACCOMPAGNEMENT de la politique Natura 2000

Le Conservatoire intervient sur près d'un tiers des sites Natura 2000 de la région (en nombre de sites) soit **32 sites** : élaboration d'un document d'objectif, **animation de 27 sites**, appui technique et scientifique sur 5 sites.

#### Les terrains militaires

- Signature d'une convention de partenariat écologique portant sur les 5 grands camps militaires de Champagne (10 651 ha) ;
- 72 ha de savarts fauchés par un agriculteur ;
- 10 réunions techniques avec les militaires ;
- 4 suivis/inventaires scientifiques (Damier de la succise, Triton crêté, Cordulie à corps fin, Chiroptères).

#### SOUTIEN à la mise en œuvre de politiques publiques en faveur du patrimoine naturel

Schéma Régional de Cohérence Écologique, Observatoire régional de la biodiversité, GIP Parc national des forêts de Champagne et Bourgogne, Contrats de rivières...



Visite d'une pelouse calcaire dans le Barrois avec des viticulteurs et le CIVC.

#### ASSISTANCE aux collectivités locales, aux gestionnaires et aux propriétaires

##### Accompagnement et expertise scientifiques et techniques :

Ville de Troyes (champ captant), Communauté d'agglomération de Châlons-en-Champagne (champ captant et espaces verts et naturels), PNR Ardennes, Montagne de Reims et Forêt d'Orient, propriétaire privé.

**Participation à l'élaboration** des Plans Locaux d'Urbanisme (PLU) des communes autour de Reims avec l'Agence d'urbanisme et de développement de la région de Reims (AUDDR).

## Bénévolat

### LES CONSERVATEURS BÉNÉVOLES, DES CITOYENS IMPLIQUÉS DANS LA PRÉSERVATION DE LA NATURE

Le Conservatoire dispose d'un réseau de plus de 60 conservateurs bénévoles qui s'investissent dans les activités de l'association. Réels passionnés aux connaissances naturalistes fines ou novices curieux et sensibles à la préservation du patrimoine naturel de leur région, ils participent activement aux actions de gestion et de sensibilisation du Conservatoire : surveillance du site, inventaire de la faune et de la flore, visites guidées, tenue de stands...



Journée de rencontre et d'échanges des conservateurs bénévoles organisée sur la zone humide de la Pâture à Esclavolles-Lurey, dans l'Aube, le 2 juillet 2016.

# Les réserves naturelles



## Le Conservatoire gère 11 réserves naturelles représentant 1492 hectares.

### Quelques temps forts dans les réserves naturelles en 2016

- **Inauguration de la Réserve Naturelle Régionale** des Pelouses et forêts de Villemoron (52).
- **Inauguration des observatoires** sur la Réserve Naturelle Régionale des Étangs de Belval-en-Argonne (51).
- **Organisation de la 1<sup>ère</sup> fête du conte** dans la Réserve Naturelle Nationale de la Pointe de Givet (08).

## Dynamique de réseaux

### Un réseau de trois conservatoires d'espaces naturels dans la nouvelle région Grand Est

- En 2016, les Conservatoires d'Alsace, de Champagne-Ardenne et de Lorraine se sont naturellement rapprochés pour faire converger leurs actions au regard de cette nouvelle grande région commune : création d'une conférence permanente. Le réseau des trois conservatoires gère 910 sites sur près de 14 000 ha et 31 réserves naturelles.

## FAIT MARQUANT DE L'ANNÉE

### Nouveau gestionnaire de la Réserve Naturelle Nationale de l'État de La Horre

Le Conservatoire d'espaces naturels de Champagne-Ardenne a été nommé gestionnaire de la réserve naturelle le 1<sup>er</sup> juillet 2016. Avec ses 415 hectares, cet espace naturel devient le plus grand site préservé et constitue désormais la 4<sup>e</sup> réserve naturelle nationale gérée par le Conservatoire.

## Bilan financier Répartition des financements

Subventions d'activités	1 026 276 €	Région Grand Est	239 201 €
Prestations	405 530 €	Agences de l'eau	259 297 €
		État	223 346 €
		Europe	243 057 €
		Conseils départementaux	61 375 €



33 boulevard Jules Guesde - 10 000 TROYES  
Tél. : 03 25 80 50 50  
secretariat@cen-champagne-ardenne.org  
www.cen-champagne-ardenne.org

- Directeur de la publication : Roger Gony
- Directeur de la rédaction : Philippe Pinon-Guérin
- Réalisation : CENCA
- Conception graphique : Piment Noir
- Crédits photos : C. Battelier / Est Éclair, F. Croset, C. Kerihuel, Y. Peyrard, P. Pierrot, A. Sauvage, S. Schaller, D. Semin / PNRMR, CENCA : M. Bochu, Y. Brouillard, R. Leconte, C. Parise, S. Pestelard, L. Rogeaux, E. Savart, J. Wendling.



Impression : Félix (2 000 exemplaires) - Avril 2017

Le Conservatoire d'espaces naturels de Champagne-Ardenne est une association loi 1901, agréée par l'État et la Région, dont l'objectif est la préservation des milieux naturels remarquables de la région.



### Nos partenaires institutionnels



### Nos partenaires techniques

Agriculteurs partenaires, associations d'insertion, DREAL Alsace-Champagne-Ardenne-Lorraine, Directions Départementales des Territoires, Fédérations de pêche et de chasse, Chambres d'agriculture, PNR Forêt d'Orient, Ardennes et Montagne de Reims, Office National des Forêts, ONEMA, CBN du bassin parisien, Association Nature du Nogentais, LPO Champagne-Ardenne, ReNard, lycées agricoles, Nature & Avenir, SHNA, CPIE Pays de Soulaïnes, CIN d'Auberive...

### Nos partenaires privés

Holcim Granulats, Imerys Tiles Minerals, Cristal Union, Soufflet, SNCF Réseaux, Véolia, EDF, GRT Gaz, Publigrapheur...

Merci également aux adhérents, bénévoles et donateurs qui soutiennent le Conservatoire !



Le Conservatoire est membre du réseau des Conservatoires d'espaces naturels et des Réserves Naturelles de France.