



SYNTHÈSE DES ACTIVITÉS 2017

Agir pour les espaces naturels
dans les territoires



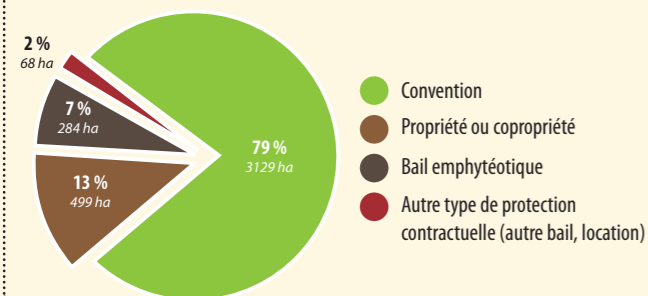
Protéger durablement les milieux naturels en concertation avec les acteurs locaux

6 nouveaux sites ont rejoint le réseau préservé par le Conservatoire.

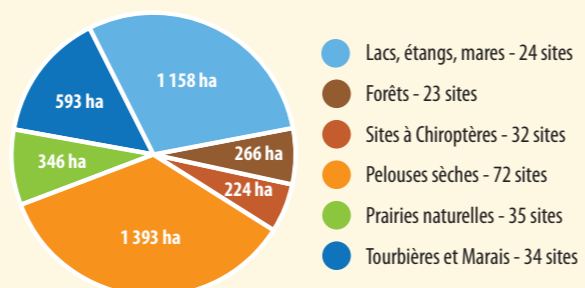
41 hectares supplémentaires protégés en 2017

Départ.	Commune	Nom du site	Surface (ha)
1	08 Signy-le-Petit	Tourbières des étangs de la Motte et de la Vieille Forge (extension de périmètre)	16,04
2	08 Le Fréty	Boisement humide de la Fontaine des Chênes	0,22
3	08 Remilly-Aillicourt	Prairies de la Meuse et de la Chiers (extension de périmètre)	1,64
4	51 Cernay-les-Reims	Pelouse des Pauvretés	1
5	10 Marnay-sur-Seine	Étang du Grand Mort	9,79
6	52 Breuvannes-en-Bassigny	Prairie de «La Croisette»	2
7	52 Breuvannes-en-Bassigny	Bois du «Moulin de Nageot»	2,06
8	52 Le Val-D'Esnois	Bois de la Noue	8,05

RÉPARTITION des surfaces par type de maîtrise foncière



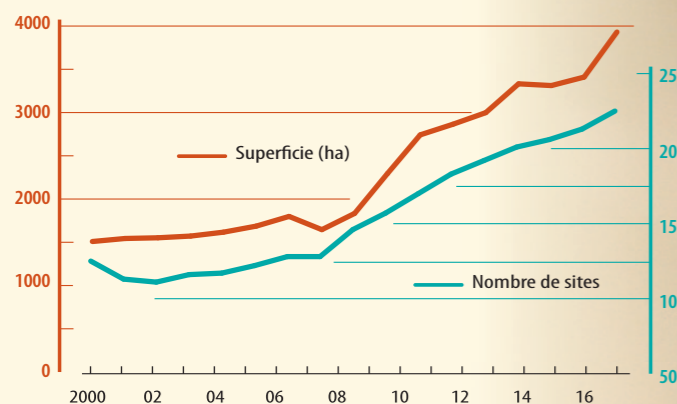
RÉPARTITION des surfaces par type de milieu



SUPERFICIE gérée par département

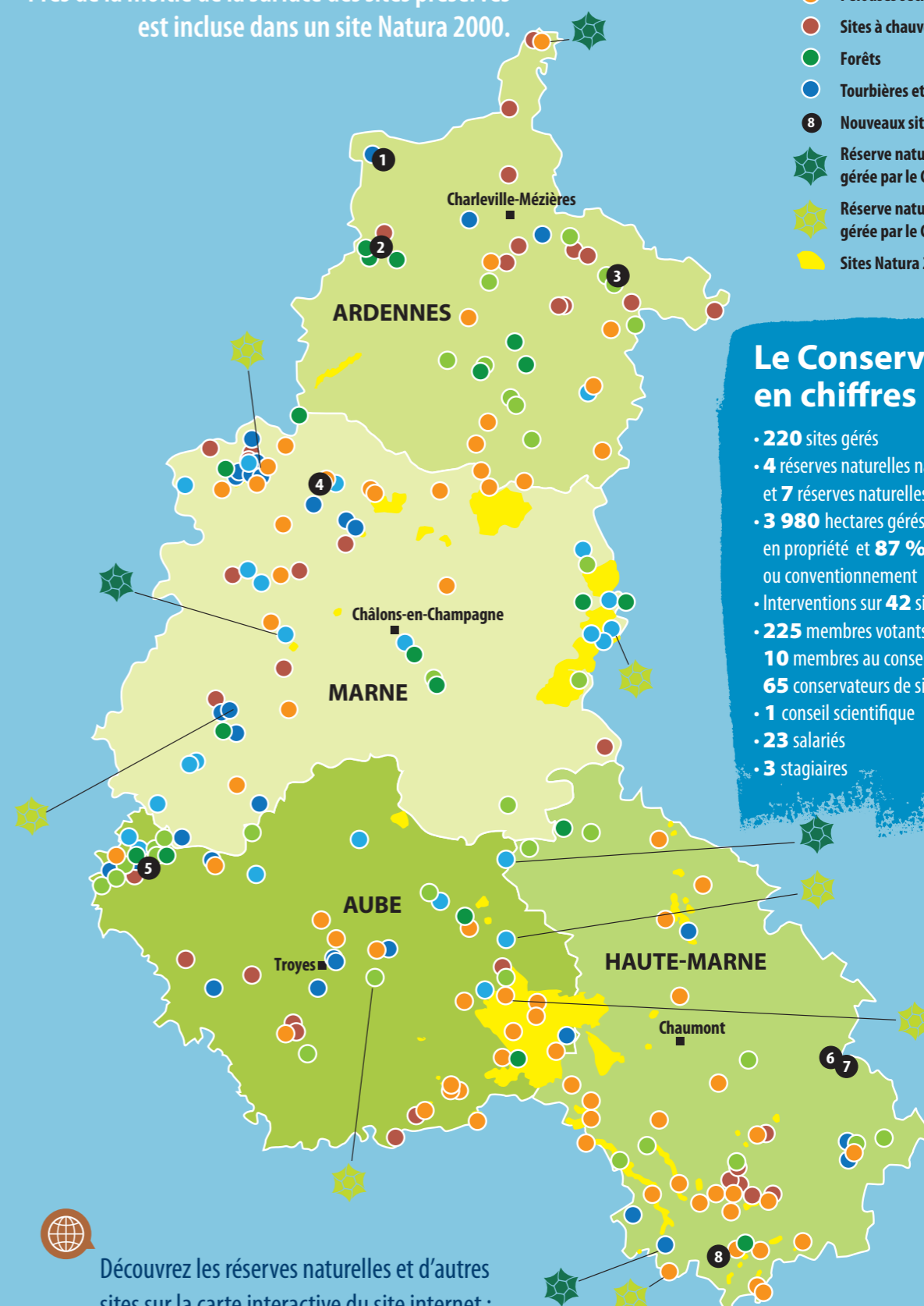


ÉVOLUTION des sites gérés de 2000 à 2017



220 sites gérés 3 980 hectares préservés

56 % des sites sont des zones humides.
Près de la moitié de la surface des sites préservés est incluse dans un site Natura 2000.



- Prairies naturelles
- Lacs, étangs, mares
- Pelouses sèches
- Sites à chauves-souris
- Forêts
- Tourbières et marais
- Nouveaux sites 2017
- Réserve naturelle nationale gérée par le CENCA
- Réserve naturelle régionale gérée par le CENCA
- Sites Natura 2000

Le Conservatoire en chiffres

- 220 sites gérés
- 4 réserves naturelles nationales et 7 réserves naturelles régionales
- 3 980 hectares gérés dont 13 % en propriété et 87 % par location ou conventionnement
- Interventions sur 42 sites Natura 2000
- 225 membres votants, 10 membres au conseil d'administration, 65 conservateurs de site
- 1 conseil scientifique
- 23 salariés
- 3 stagiaires



Découvrez les réserves naturelles et d'autres sites sur la carte interactive du site internet : <http://cen-champagne-ardenne.org>

Gérer durablement pour favoriser la biodiversité

LES PLANS DE GESTION : Des outils de diagnostic et de planification pour la préservation des milieux naturels

7 sites avec plans de gestion validés en 2017.

86 sites (952 hectares) sont dotés d'un plan de gestion en cours de validité, document de référence pour le Conservatoire.

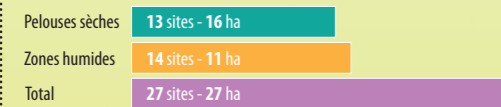
En 2017, 73 sites ont fait l'objet d'opérations de gestion écologique.

La part la plus importante des travaux de gestion consiste en l'entretien des milieux, le plus souvent des zones humides.

OPÉRATIONS D'ENTRETIEN Zones humides et pelouses sèches



OPÉRATIONS DE RESTAURATION (réouverture de milieux, restauration de mares)



En 2017, 27 sites ont fait l'objet de travaux de restauration sur une surface totale de 27 hectares dont 11 hectares en zones humides.

PARTENAIRES DE LA GESTION



OPÉRATIONS SPÉCIFIQUES Pose de grille sur 1 site à chauves-souris

GESTION PISCICOLE EXTENSIVE Étangs de Belval-en-Argonne et de Ramerupt

INTERVENTIONS SUR ESPÈCES INVASIVES



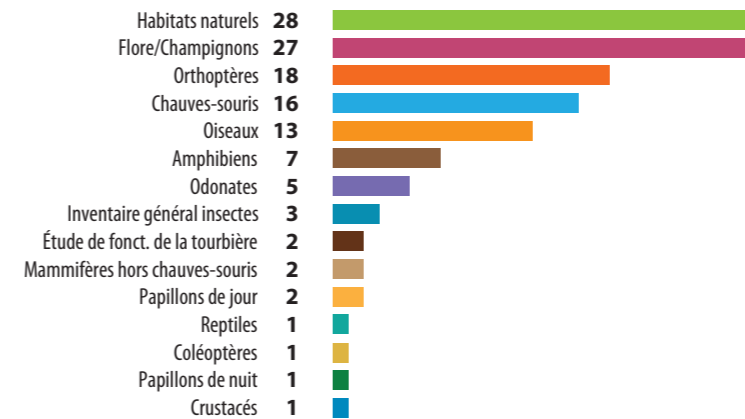
35 agriculteurs ont contribué à l'entretien et la gestion de 374 hectares, ce qui témoigne du lien important entre les actions du Conservatoire et l'activité agricole des territoires.

Afin de soutenir l'insertion de personnes en difficulté, le Conservatoire a recours à 15 associations d'insertion pour la réalisation des chantiers.

Connaître et comprendre notre patrimoine naturel pour mieux le protéger

127 inventaires et suivis scientifiques menés sur 88 sites

Sur le réseau de sites du Conservatoire, 127 inventaires et suivis scientifiques ont permis de mesurer l'efficacité des actions de gestion et d'améliorer la connaissance des sites.



Une capacité d'expertise reconnue

Sur le territoire régional, le Conservatoire s'est investi dans 42 études et diagnostics scientifiques qui ont permis d'identifier des zones humides remarquables.

Type d'études	Nombre	Exemples
Diagnostics de territoire	2	Bassin de la Meuse (52), Marne moyenne (51)
Diagnostics écologiques	6	Propriété de la ville de Troyes (Courgerennes), Bois humide Parc Lebocey (10) Forêt du Grand Orient (10)
Études d'impacts et d'incidences	4	Diagnostic chiroptères (ouvrages d'art dans la Marne et Haute-Marne, photovoltaïque à Marigny)
Assistance à la définition de mesures compensatoires	5	Grand Reims concernant les mesures compensatoires du projet AZHUREV, A304, BAMEO, Carrières pierres bleues Givet
Suivi mise en œuvre de mesures compensatoires	25	GRT Gaz Arc de Dierrey et Val de Saône, projets gravières de la Bassée, projets éoliens



Animation ou participation à 3 plans régionaux d'action (Plans Chiroptères, Maculinea et Amphibiens)

Les plans régionaux d'actions en faveur des chauves-souris et des Maculinea, pilotés par le Conservatoire et financés par l'Europe, l'État et la Région Grand Est se sont poursuivis en 2017 sur l'ensemble de la Champagne-Ardenne.



Permettre au plus grand nombre de découvrir les richesses de la nature

Sensibiliser

- ▶ **3 210 personnes** accueillies sur les sites naturels
- ▶ **68 animations grand public**
- ▶ **18 animations scolaires** (495 enfants sensibilisés)
- ▶ **7 conférences** (80 personnes)
- ▶ **2 réunions publiques**
- ▶ **9 participations** à des manifestations et événements
- ▶ **4 opérations nationales** de sensibilisation relayées



Aménager les sites

- ▶ **1 nouveau site** équipé de panneau



95 manifestations, plus de 3 785 personnes sensibilisées à la préservation de la biodiversité.

Informier

- ▶ **1 numéro** double du Savart
- ▶ **1 publication scientifique**
- ▶ **3 newsletters**
- ▶ **8 lettres d'information et dépliants** (Natura 2000, brochures sites ou réserves naturelles)
- ▶ **5 supports de présentation** de 2 réserves naturelles
- ▶ **13 151 visites du site internet** du Conservatoire avec **31 576 pages** consultées
- ▶ **10 sites internet** des réserves naturelles administrés
- ▶ **769 mentions « J'aime »** sur Facebook
- ▶ **20 communiqués de presse**

Conseiller pour une gestion durable du territoire Le Conservatoire s'investit dans les politiques territoriales



ACCOMPAGNEMENT de la politique Natura 2000

Le Conservatoire intervient sur près d'un tiers des sites Natura 2000 de la région (en nombre de sites) soit **42 sites** : élaboration d'1 document d'objectif, **animation de 32 sites**, appui technique et scientifique sur **9 sites**.

- **Les terrains militaires :** Mise en œuvre de la convention de partenariat écologique portant sur les **5 grands camps militaires de Champagne (10 651 ha)** ;
- **Marais de Saint-Gond (51) :** analyse du cadastre (liste des propriétaires privés), réflexions sur l'ajustement du programme de mesures du document d'objectifs ;
- **Souterrains de Montlibert (08) :** comptages hivernaux chauves-souris, réunion technique avec les acteurs locaux, contrat Natura 2000 pour la pose de grilles ;
- **Pelouse des Brebis à Brienne-la-Vieille (10) :** pâturage ovin, étude scientifique suivi impact pâturage, visites guidées grand public et scolaires ;
- **Marais tufeux du plateau de Langres (52) :** lancement de l'animation Natura 2000 en partenariat avec l'ONF.

SOUTIEN à la mise en œuvre de politiques publiques en faveur du patrimoine naturel

Observatoire régional de la biodiversité, GIP Parc national des forêts de Champagne et Bourgogne, SRADDET...

MESURES COMPENSATOIRES

- Le Conservatoire intervient dans le cadre de 25 projets nécessitant des mesures compensatoires :
 - en amont de leur définition en accompagnement des porteurs de projets (publics et privés),
 - lors de la mise en œuvre des mesures scientifiques et techniques sur des durées allant jusqu'à 30 ans.
- L'implication du Conservatoire est décidée par le Conseil d'administration en application du respect d'une charte éthique élaborée par le réseau des Conservatoires.
- Les contributions du Conservatoire participent à la mise en place de mesures compensatoires plus exigeantes et réalistes, telles que souhaitées par la loi Biodiversité de 2016.



ASSISTANCE aux collectivités locales, aux gestionnaires et aux propriétaires

Accompagnement et expertise scientifiques et techniques : Ville de Troyes (site de Courgerennes) et Communauté d'agglomération de Châlons-en-Champagne (Prairie des Ajaux et espaces verts et naturels).

Participation à l'élaboration des Plans Locaux d'Urbanisme (PLU) Grand Langres, Briel-sur-Barse.



Bénévolat

L'implication concrète des bénévoles est capitale. Administrateurs et conservateurs de sites consacrent beaucoup de temps à la vie associative (instances de gouvernance = 4 CA + 8 Bureaux), à la représentation du Conservatoire au sein de diverses commissions (dont le CESER) et lors de manifestations locales ; et surtout à la mise en œuvre des actions réalisées par le Conservatoire.

Plus de 300 jours (hors chantiers nature).

Les réserves naturelles



Le Conservatoire gère 11 réserves naturelles représentant 1492 hectares.

Quelques temps forts dans les réserves naturelles en 2017

- **Organisation d'un projet scolaire artistique et culturel** dans la Réserve Naturelle Nationale de la Pointe de Givet (08).
- **Organisation d'une journée technique** sur les tourbières dans la Réserve Naturelle Régionale du Marais de Reuves (51).
- **Organisation des rencontres des gestionnaires** des réserves naturelles Grand Est dans les Réserves Naturelles de Haute-Marne.

Dynamique de réseaux

Un réseau de trois conservatoires d'espaces naturels dans la région Grand Est

- Un bulletin pour illustrer les actions communes.



FAIT MARQUANT DE L'ANNÉE

En 2017, l'État, la Région Grand Est et les agences de l'eau Rhin-Meuse, Seine Normandie, Rhône Méditerranée Corse ont lancé un appel à manifestation d'intérêt Biodiversité. Les deux ambitieux projets de territoire en faveur de la préservation des sablières autour de Reims et des prairies de la Bassée proposés par le Conservatoire en partenariat avec les acteurs locaux ont été retenus. De belles actions et de riches échanges en perspective !

Bilan financier et répartition des financements

Subventions d'activités	1 369 198 €	Région Grand Est	320 135 €	RÉSULTAT	+ 15 381 €
Prestations	446 417 €	Agences de l'eau	590 154 €		
		État	247 927 €		
		Europe	141 107 €		
		Conseils départementaux	69 875 €		

piment noir - 2018



9 rue Gustave Eiffel
10430 Rosières-près-Troyes
Tél. : 03 25 80 50 50
secretariat@cen-champagne-ardenne.org
www.cen-champagne-ardenne.org

- Directeur de la publication : Roger Gony
- Directeur de la rédaction : Philippe Pinon-Guérin
- Réalisation : CENCA
- Conception graphique : Piment Noir
- Crédits photos : P. Bourguignon/Déclic éditions, F. Croset, Y. Godé, N. Huys, F. Muller, J. Murgier, CENCA : M. Bochu, R. Leconte, E. Savart
PNRFO : J. Seyssel et K. Pajon



Impression : Félix (2 500 exemplaires) - Avril 2018



Le Conservatoire est membre du réseau des Conservatoires d'espaces naturels et des Réserves Naturelles de France.

Le Conservatoire d'espaces naturels de Champagne-Ardenne est une association loi 1901, agréée par l'État et la Région, dont l'objectif est la préservation des milieux naturels remarquables de la région.



Nos partenaires institutionnels



Nos partenaires techniques

Agriculteurs partenaires, associations d'insertion, DREAL Alsace-Champagne-Ardenne-Lorraine, Directions Départementales des Territoires, Fédérations de pêche et de chasse, Chambres d'agriculture, PNR Forêt d'Orient, Ardennes et Montagne de Reims, Office National des Forêts, ONEMA, CBN du bassin parisien, Association Nature du Nogentais, LPO Champagne-Ardenne, ReNard, lycées agricoles, Nature & Avenir, SHNA, CPIE Pays de Soulaïnes, CIN d'Auberive...

Nos partenaires privés

Holcim Granulats, Imerys Tiles Minerals, Cristal Union, Soufflet, SNCF Réseaux, Véolia, EDF, GRT Gaz, Publigrapix...

Merci également aux adhérents, bénévoles et donateurs qui soutiennent le Conservatoire !