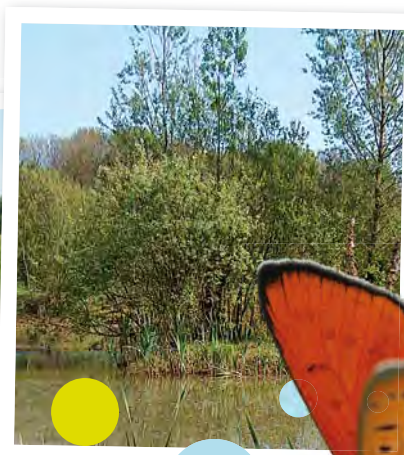


Bienvenue sur...



LA ZONE HUMIDE JEAN-MARIE LELONG

Poix-Terron



Livret conçu
avec les élèves
de l'école primaire
Robert Gobez
de Poix-Terron.



Commune
de Poix-Terron



Conservatoire
d'espaces naturels
Champagne-Ardenne

LA ZONE HUMIDE JEAN-MARIE LELONG

Poix-Terron

Située dans la vallée de la Vence, la zone humide Jean-Marie Lelong est composée de prairies humides, d'un étang, de roselières, de boisements humides...

152 espèces végétales, de nombreux oiseaux, amphibiens et insectes rares et menacés trouvent refuge sur ce site. Cette zone humide de 10 hectares est en partie ouverte au public.

Equipez-vous de chaussures de marche ou de bottes et ouvrez l'œil !

Attention, le site n'est pas accessible en période d'inondation.

L'espace nature « Jean-Marie Lelong » est fragile, aidez-nous à le préserver en respectant ces recommandations au cours de votre promenade.

- Rapportez vos déchets avec vous.
- Si vous cueillez des fleurs, faites-le avec modération et n'arrachez pas les racines des plantes.
- Faites attention aux animaux.
- Si vous pêchez des petites bêtes de l'eau, relâchez-les aussitôt, ne les ramenez pas chez vous. Tous les batraciens (grenouilles et tritons) sont protégés.
- N'introduisez surtout pas votre tortue de Floride dans l'étang. Elle risquerait de déranger les espèces locales. Renseignez-vous auprès d'une association de protection des animaux et de la nature.



Sentier de découverte de la zone humide...



BORNE 4 ROSELIÈRE
et libellules
↳ p. 16

BORNE 3 L'ÉTANG,
un écosystème
↳ p. 12
UN MONDE
de flotteurs
et de plongeurs
↳ p. 14

BORNE 5 TRITONS
et grenouilles
↳ p. 18

BORNE 2 LA PRAIRIE
des insectes
↳ p. 8
et des oiseaux
↳ p. 10


BORNE 1 LES PLANTES
de la prairie
↳ p. 6

BORNE 6 LES RIVES
de la Vence
↳ p. 20

Voie ferrée

Vers l'école
et la gare

Vers Poix-Terron
centre

 Espace naturel
à vocation écologique

 Zone ouverte au public



Comment peut-on dire qu'il s'agit d'une zone humide ?

Une zone humide est un terrain exploité ou non, où la présence d'eau est permanente ou temporaire, visible ou invisible. La végétation est dominée par des plantes spécifiques qui supportent des conditions d'humidité élevée. Cela ne fait donc aucun doute, avec la prairie inondable, l'étang, la mare, la rivière, l'eau est omniprésente, nous sommes bien dans une zone humide !



Peut-on faire ce que l'on veut dans une zone humide ?

Les zones humides sont des milieux naturels protégés par de nombreux textes réglementaires (loi sur l'eau et les milieux aquatiques, Directive Cadre Européenne sur l'Eau...). Il est donc interdit de les détruire par quelque moyen que ce soit (drainage, remblai, labour, création de plan d'eau...) à moins que le projet soit déclaré d'intérêt général.

L'histoire de la zone humide Jean-Marie Lelong

De mémoire d'homme, cet espace a toujours été entretenu par la fauche et le pâturage. Un projet de lagunage a cependant été étudié dans les années 1990 mais le caractère inondable des terrains a mis fin au projet. L'étang a été creusé à cette époque et des peupliers ont été plantés au nord du site.

Cette zone humide a finalement été valorisée pour offrir un espace de détente et de loisirs aux habitants en mémoire de Jean-Marie Lelong, qui s'était investi dans la préservation du site. Elle a également conservé sa vocation agricole sur une grande partie de sa superficie : ce secteur n'est pas accessible aux promeneurs.



À quoi servent les zones humides ?

Préserver une eau de qualité !

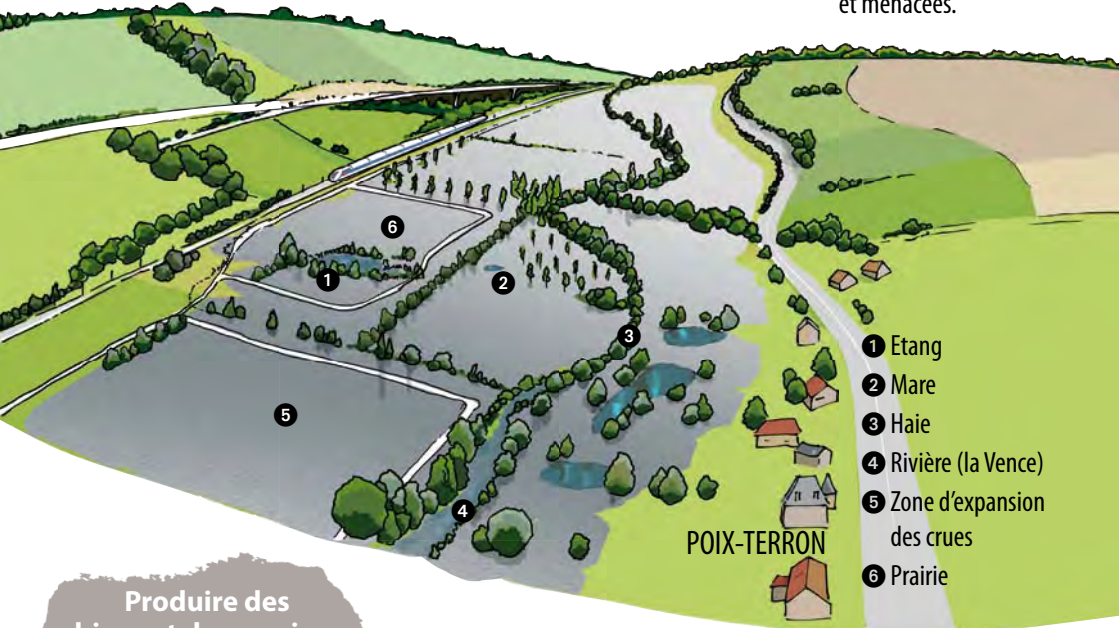
En agissant comme un filtre épurateur naturel qui piège ou élimine les polluants.

Limiter les inondations

En absorbant momentanément l'excès d'eau lors des périodes pluvieuses puis en le restituant progressivement en période sèche.

Maintenir la biodiversité

En constituant un milieu de vie pour une grande variété d'espèces végétales et animales souvent rares et menacées.



- 1 Etang
- 2 Mare
- 3 Haie
- 4 Rivière (la Vence)
- 5 Zone d'expansion des crues
- 6 Prairie

Produire des biens et des services

En étant le support de nombreuses activités économiques, touristiques, culturelles, patrimoniales et éducatives : agriculture, pêche, chasse, loisirs...

Un patrimoine commun fragile à préserver impérativement.

En France, 70 % des zones humides ont disparu depuis le début du XX^e siècle notamment du fait de la domestication des cours d'eau (canalisation, détournement, etc.), de l'intensification des pratiques agricoles (drainage, mise en culture) et du développement de l'urbanisme.

La disparition des zones humides a des conséquences : inondations, sécheresse, pollution de l'eau, érosion des sols, perte de biodiversité...

Préserver les zones humides est une question d'avenir !

LES PLANTES de la prairie

Les prairies situées au bord de la Vence sont des prairies que l'on dit humides. La nappe d'eau souterraine y est affleurante et elles sont inondées lorsque la rivière déborde. Ce sont des milieux naturels importants pour la gestion de la ressource en eau. Lors des crues, elles permettent à l'eau de s'étaler. En période de sécheresse, elles restituent l'eau qu'elles ont stockée à la rivière.

Observons la végétation. Certaines plantes sont bien connues et permettent de jouer, se soigner et cuisiner.

Les joncs sont des plantes de milieux humides qui peuvent mesurer jusqu'à 50 cm. Il en existe plus de 200 variétés. Ici, on trouve le **Jonc épars** et le **Jonc glauque**.

les joncs



Vous pouvez faire une tresse avec trois joncs et la transformer en bracelet, collier, porte-clés, diadème...





la Reine des prés

Elle peut mesurer jusqu'à 1,50 m.
On en fait des médicaments anti-inflammatoires et elle peut même se manger en dessert.

*Cueillez une feuille, froissez-la et sentez-la.
Que sent-elle ?*

- Le **concombre** La **menthe** La **cerise**
 Le **médicament** L'**avocat** La **salade**
 Autre proposition : _____



la Prêle

La **Prêle** est l'une des plus anciennes plantes qui existent actuellement sur notre planète.

Vous pouvez en séparer les parties et les repositionner comme avec les jeux de Lego.



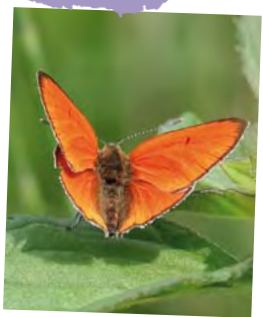
LA PRAIRIE des insectes



Cette prairie humide est le refuge de nombreux insectes, amphibiens, petits mammifères et oiseaux...

Ici, les plantes et les animaux sont liés aux zones humides.

le Cuivré
des marais



C'est un papillon orange cuivré des prairies humides et des marécages. Les œufs sont pondus sur des feuilles de grande oseille sauvage dont les chenilles se nourrissent.

Les adultes, qui vivent environ 10 jours, se nourrissent du nectar des plantes fleuries des prairies et des bords de chemin.

Polisson
Majestueux
Papillonne
Frissonne
Élégant
Volette
Coloré
Butineur



le Criquet ensanglanté



Il s'agit d'un criquet qui fréquente surtout les prairies humides et qui se nourrit de graminées (plantes de la même famille que le blé). La femelle introduit son abdomen dans le sol pour y déposer ses œufs. Les adultes se montrent de juillet à octobre.



la Grande sauterelle Verte

Cette très grande sauterelle se nourrit de plantes et d'insectes qu'elle broie avec ses mandibules tranchantes. La femelle possède au bout de l'abdomen une grande tarière en forme de sabre qui lui sert à pondre ses œufs dans le sol.



Par une belle journée ensoleillée, vous trouverez les criquets près du sol et dans les herbes. Et au crépuscule, vous découvrirez les sauterelles perchées sur les arbres et arbustes.

à retenir

Savez-vous faire la différence entre un criquet et une sauterelle ?

- Ne les confondez plus ! Mettez le nez dans l'herbe et regardez attentivement leurs antennes :
- > elles sont **COURTES** et **EPAISSES**, c'est **UN CRIQUET**.
- > elles sont **LONGUES** (plus longues que le corps) et **FINES**, c'est **UNE SAUTERELLE**.

C'est aussi simple que cela.

LA PRAIRIE des oiseaux

De nombreux oiseaux trouvent leur nourriture dans la prairie.

la Pie-grièche écorcheur

C'est surtout pour venir se nourrir que les oiseaux fréquentent les prairies humides. Certains seront vus en vol quand d'autres pourront être observés chassant à l'affût, au sol ou depuis un perchoir.



Le mâle a la tête grise barrée d'un bandeau noir, le dos brun roux, la queue noire bordée de blanc. La femelle a un plumage plus terne mais le même petit bec crochu.

La Pie-grièche écorcheur mange des insectes, des lézards. Ici, elle attrape ses proies dans la prairie humide. Il lui arrive de les stocker sur les épines des buissons ou les barbelés... qui lui servent de garde-manger ! *Elle peut nicher dans les haies et bosquets présents sur le site.*

le Héron cendré

Ce grand échassier blanc et gris cendré peut pêcher les pattes dans l'eau de la mare. Il peut aussi capturer des petits rongeurs et des grenouilles dans les prairies humides.



l'Hirondelle rustique



Elle a le dos noir bleuté, la gorge et le front rouges, le ventre couleur crème. La queue forme un filet fourchu plus long chez le mâle que chez la femelle.



Elle niche dans les constructions humaines. On peut la voir dans cet espace naturel chasser des insectes en volant au-dessus des zones de prairies.

la Cigogne blanche



Autre échassier, la Cigogne blanche, de plus en plus courante dans les Ardennes, se laisse observer dans les prairies humides de la vallée de la Vence où elle se nourrit.

Dans la prairie, vous verrez peut-être :

- le renard
- l'hermine
- le héron cendré
- la cigogne blanche
- l'hirondelle rustique
- la pie-grièche écorcheur
- le cuivré des marais

- des criquets
- des sauterelles
- des libellules
- autres : _____



L'ÉTANG, un écosystème

Cet étang forme une mosaïque de milieux naturels (zone de pleine eau, végétation aquatique, roselières...) propices au développement de nombreuses espèces végétales et animales.

Dans l'étang,
vous verrez peut-être...

- la couleuvre à collier
- l'épinoche (poisson)
- des libellules
- des larves de libellules
- la notonecte
- le gerris (faussement appelé « araignée d'eau »)
- la ranatre
- la nêpe cendrée
- le dytique (scarabée aquatique)



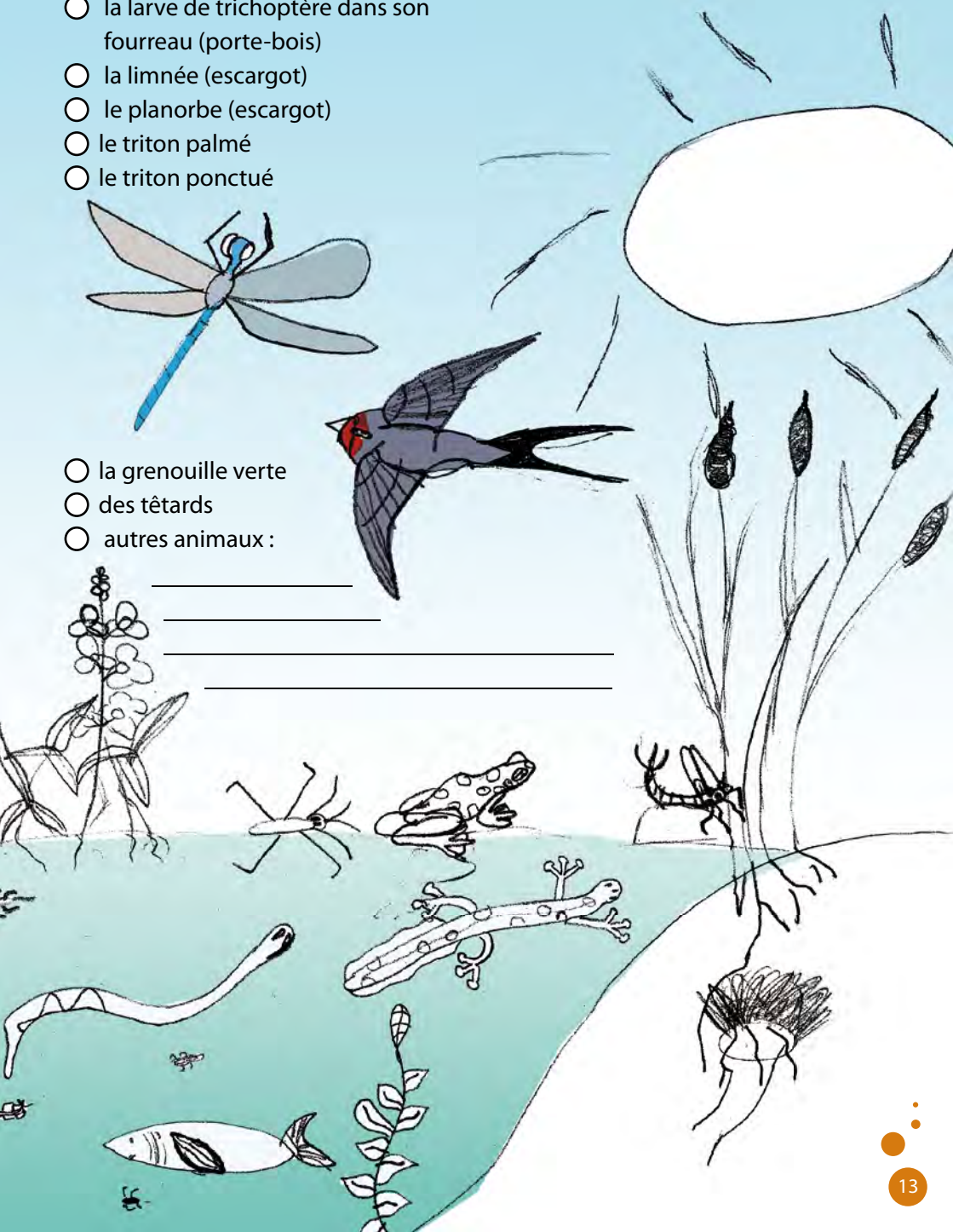
Nous sommes allés pêcher dans l'étang et dans la mare. Avec une épuisette, nous avons attrapé des grenouilles, des tritons, des alevins, des têtards et une drôle de bête : le « porte-lois ». Il y avait même des tortues de Floride !

Klara - Lucas B.



- l'hydrophile (scarabée aquatique)
- la larve de trichoptère dans son fourreau (porte-bois)
- la limnée (escargot)
- le planorbe (escargot)
- le triton palmé
- le triton ponctué

- la grenouille verte
- des têtards
- autres animaux :



UN MONDE de flotteurs et de plongeurs

Les étangs sont des étendues d'eau qui stagnent. Ici, il y a peu d'oxygène dissous dans l'eau et les animaux aquatiques doivent monter parfois à la surface pour respirer.



respirer



La Ranatre¹ et la Nèpe cendrée² ont au bout de leur abdomen une sorte de tuba qui leur sert à venir respirer l'oxygène de l'air à la surface de l'eau.

Le Dytique³ et la Notonecte⁴ viennent à la surface de l'eau et emmagasinent de l'air sous leurs ailes. Auraient-ils inventé la bouteille de plongée ?



La Notonecte est une adepte de la nage sur le dos.



Les poissons comme l'épinoche respirent l'oxygène de l'eau grâce à leurs branchies.



La **larve de Dytique** plante sa double cisaille (ses mandibules en forme de crochets) dans le corps de sa victime. Elle y injecte sa salive mortelle puis aspire l'intérieur de sa proie devenu liquide.



chasser et capturer



La **Nèpe cendrée** attrape quant à elle ses proies avec ses deux pattes avant en forme de grosses pinces. C'est un redoutable prédateur pouvant capturer de petits poissons et même des petites grenouilles.

Le **Gerris** capture sa proie en se tenant immobile à l'affût de la moindre vibration de l'eau. Il se nourrit de petits insectes volants qui se noient à la surface de l'eau.

se camoufler

Dans l'eau, on peut chercher à se camoufler pour ne pas être capturé par un prédateur ou au contraire, se cacher pour surprendre une proie.



Certaines larves de libellules s'enfouissent dans la vase pour ne pas être vues de leurs proies et les attraper par surprise.

La **larve de Phrygane**, appelée aussi porte-bois, se protège des prédateurs dans un fourreau qu'elle fabrique avec des petits cailloux, des débris végétaux et de la soie collante.

ROSELIÈRE et libellules

La roselière comporte des grandes plantes qui font penser au roseau. Se poster au bord de la roselière et attendre avec patience permet d'observer le bal des libellules.

Connaissez-vous la différence entre libellules et demoiselles ?

libellules



Les gros hélicoptères...

Les libellules (ou anisoptères) sont de gros insectes au vol puissant digne d'un hélicoptère ! Lorsqu'elles se posent, elles gardent leurs quatre ailes bien écartées. On peut alors remarquer que les ailes arrière sont plus larges que les ailes avant.



Libellule déprimée

demoiselles

... et les petites discrètes

Les demoiselles (ou zygoptères) sont des insectes plus petits, plus frêles et plus fins. Elles volètent doucement au niveau des plantes des zones humides. Elles replient le plus souvent leurs ailes derrière leur corps lorsqu'elles se posent.



Caloptéryx vierge



Des larves aquatiques...

Si les adultes vivent dans les airs, les larves quant à elles vivent dans l'eau. Les larves de demoiselles respirent par trois branchies en forme de feuille situées au bout de l'abdomen. Pour respirer, les larves de libellules aspirent l'oxygène de l'eau par le bout de leur abdomen.

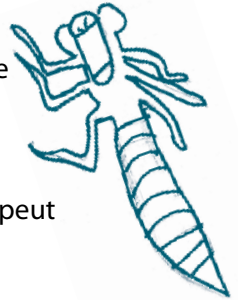


Larve de demoiselle

elle
virevolte
belle
et
demoiselle
décolle
et survole
les
fleurs

« Qu'est-ce qu'on mange ? »

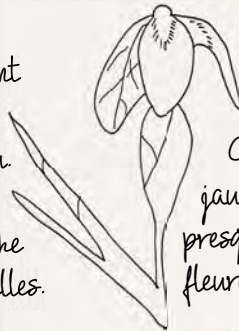
Les adultes mangent des mouches et autres insectes volants. Les larves sont également carnassières et se nourrissent de têtards, de vers de vase et autres larves. Elles capturent leurs proies avec un masque ! Il s'agit en fait de leur mâchoire inférieure qui est grande, articulée et peut être projetée vers l'avant.



la massette



Elle peut mesurer 2 m de hauteur ! Les feuilles sont étroites et longues et font penser au roseau. Les fleurs mâles sont regroupées en épi lâche au-dessus des épis femelles.



l'iris des marais

C'est une fleur jaune qui peut faire presque 1,20 m. Elle fleurit de juin à août.

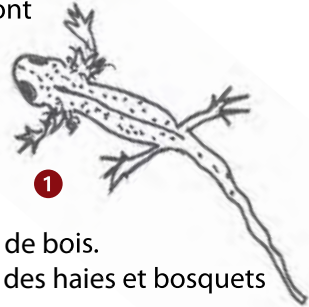
TRITONS et grenouilles

Cette mare apparemment ordinaire présente une profondeur de plus de 10 mètres. De nombreux amphibiens et insectes viennent y pondre.

les tritons

On peut les observer au printemps et en été dans la mare où ils se reproduisent. Ils se nourrissent d'invertébrés : petits insectes et leurs larves, petits crustacés, têtards... Ils se font même parfois cannibales !

En hiver, leur rythme de vie est ralenti au maximum. Ils trouvent refuge en dehors de l'eau, à l'abri sous des feuilles mortes ou des tas de bois. C'est pour cela qu'il faut conserver des haies et bosquets sur la zone humide.



Pour ne pas les confondre :

Le **Triton ponctué** ¹ se reconnaît aux points qu'il possède sur tout le corps (ventre, dos et gorge).

Le mâle du **Triton palmé** ² possède les pattes arrière très palmées et un filament au bout de la queue.

Les femelles des deux espèces se ressemblent mais les points sur le ventre permettent de reconnaître la femelle de triton ponctué.

En période nuptiale, le mâle du **Triton crêté** ³ arbore une haute crête dentelée.



Les larves de triton respirent l'oxygène de l'eau grâce aux branchies plumeuses situées derrière la tête.

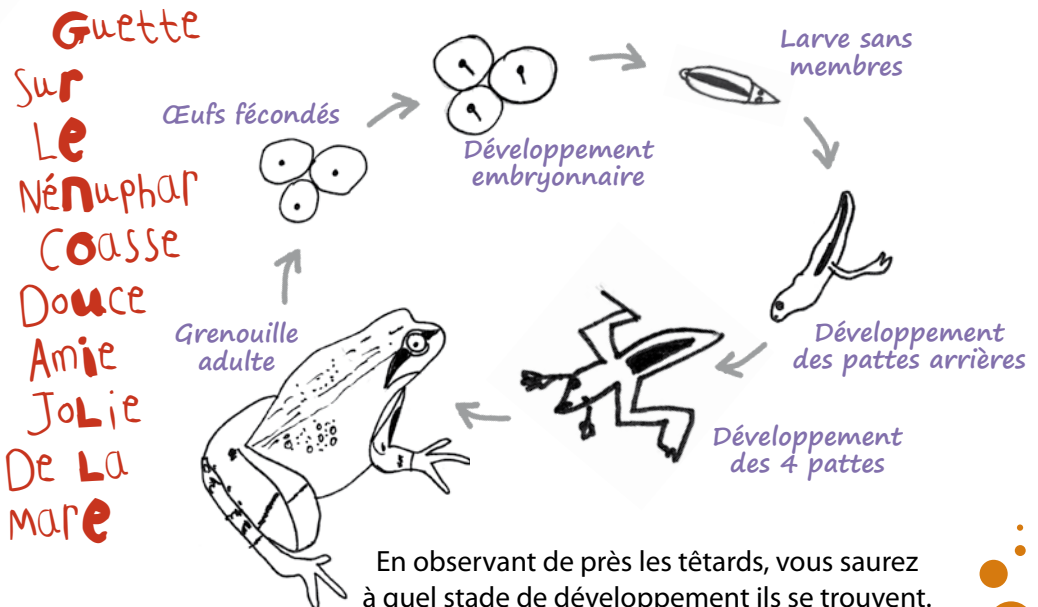
les grenouilles

La **Grenouille verte** a un corps trapu et un museau fortement arrondi. Son dos est en général partagé par une ligne verte bien visible. Le mâle possède deux sacs vocaux qu'il gonfle quand il chante. De mars à septembre-octobre, on peut l'observer dans les mares, étangs et rivières.



Les grenouilles rousses et agiles viennent également se reproduire ici.

Le cycle de développement de la grenouille



LES RIVES de la Vence

Arbres des bords de la Vence

Les rives de la Vence sont occupées par des arbres qui poussent très souvent au bord de l'eau : aulnes, saules et frênes.

Ces arbres permettent notamment de préserver les berges fragiles contre l'érosion.

flotter

L'Aulne glutineux est extrêmement gourmand en eau : ses graines ont besoin que le sol soit quasiment saturé en eau pour germer et se développer. Les strobiles, ces sortes de petites pommes de pins, flottent parfaitement. Les graines comportent un renflement qui leur sert de bouée de sauvetage. C'est donc l'eau qui dissémine les graines de l'aulne.



MAjestueux
Tu
Lances tes
Branches
Vers le soleil.

Petite rivière de 32 km de long, la Vence prend sa source au nord-est de Lannois-sur-Vence et se jette dans la Meuse à Charleville-Mézières.

Lors de fortes précipitations, la rivière peut déborder dans la prairie qui joue ainsi un rôle de régulation des crues et limite les dépôts liés aux inondations en aval.

voler

Les saules et les peupliers émettent au printemps des flocons cotonneux : ce sont les graines qui s'envolent et s'éparpillent. Elles peuvent aussi être emportées par l'eau.



médicament

C'est à partir du saule que l'Homme a produit un médicament bien connu : l'aspirine.

ses
ravissants
Et doux chatons
Volètent
Silencieusement.

le crachat de coucou



Il fait surface au printemps. Malgré son nom, il n'a rien à voir avec le coucou (l'oiseau). On le surnomme de la sorte car il ressemble à un crachat et apparaît en même temps que les coucous de retour de migration.

Il est produit par la larve d'un insecte : la Cicadelle.

Son rôle est de protéger l'animal du dessèchement et des prédateurs. Remarque amusante : pour obtenir cette substance, la larve bat son urine comme on bat des œufs !



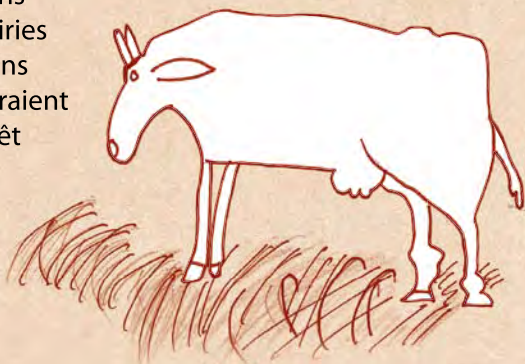
le martin-pêcheur



Ses couleurs vives sont caractéristiques : ventre orange, dos bleu turquoise, pattes rouges. Le Martin-pêcheur se nourrit de poissons, de larves d'insectes, de grenouilles, de têtards. Il chasse à l'affût au-dessus de l'eau depuis un perchoir (branche par exemple). La Vence bordée d'arbres lui convient donc bien.

L'homme à l'origine des prairies humides

Les prairies humides de l'espace nature Jean-Marie Long sont liées aux activités humaines. C'est parce que l'Homme met ses troupeaux en pâture et parce qu'il se fournit en fourrage dans les prés de fauche que les prairies humides sont entretenues. Sans ces activités, les arbres gagneraient du terrain et, peu à peu, la forêt remplacerait la prairie.



Les actions mises en œuvre pour préserver la biodiversité

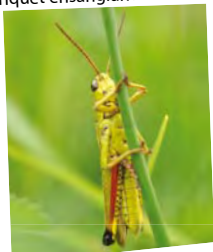


La forêt est certes un milieu riche mais bien différent d'une prairie humide bordée de haies et bosquets. Le Conservatoire d'espaces naturels de Champagne-Ardenne et la commune de Poix-Terron travaillent ensemble pour que ce paysage, sa faune et sa flore typiques soient préservés. Les différentes zones du site, l'une dédiée aux loisirs et l'autre à vocation agricole, sont gérées de manière différente (fauche tardive, pâturage extensif, zéro pesticide).

Les vedettes de l'espace nature Jean-Marie Lelong

Les espèces suivantes sont dites patrimoniales.
Ce sont elles que l'on cherche particulièrement
à préserver sur ce site.

Criquet ensanglanté



Grand murin



Cuivré des marais



Hirondelle rustique



Martin-pêcheur




Triton crêté

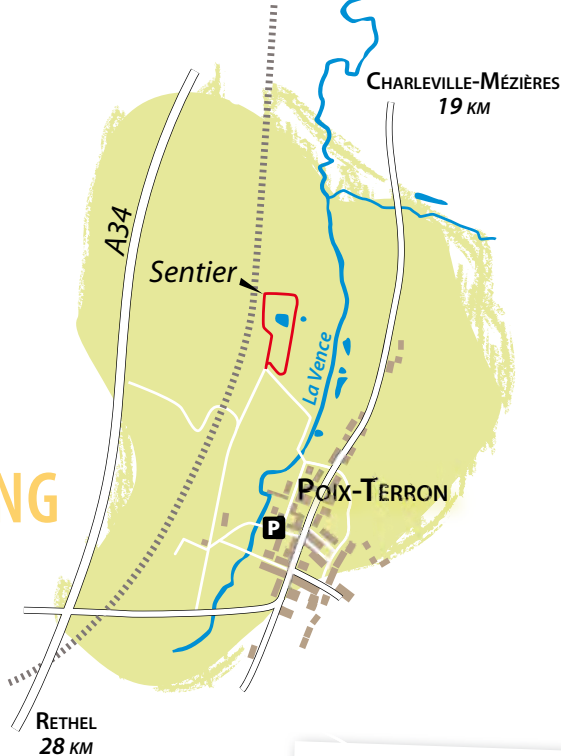


Pie-grièche écorcheur



 **Conservatoire
d'espaces naturels
Champagne-Ardenne**

Association régionale de protection et de gestion des milieux naturels, le Conservatoire d'espaces naturels de Champagne-Ardenne travaille au quotidien pour préserver la biodiversité. Depuis 1988, il mène des actions de connaissance, de protection, de gestion écologique et de valorisation du patrimoine naturel en concertation et partenariat avec les acteurs locaux. Il gère 3 959 hectares répartis sur 219 sites.



LA ZONE HUMIDE JEAN-MARIE LELONG

Parking Place du Pré Waguet
Coordonnées GPS
49.649986, 4.640251

Livret réalisé par l'école de Poix-Terron,
le Conservatoire d'espaces naturels de Champagne-Ardenne
et Juliette CHERIKI-NORT (Pédagogia conception).

Les rédacteurs du livret

Les CP/CE1 de Mme DUMAY (école de Poix-Terron): ALBERT Lou, ASSA Théo, BOURNONVILLE Lucas, CALABRESE Mathieu, CHOPIN André, DECARREAUX Lucas, DEHOUL Mathis, DELAT Romane, DUFOUR Mathilde, GENTILS Simon, GOBIN Emma, GOYER Théo, GUERET Clara, GUICHARD Elodie, LETELLIER Loïc, LOTTE Emilie, MARY Ryan, MASSON Floriane, MAUROY Maëlle, OSTER Angie, POOS Alison, RICHARD Gladys, SAINT-JEVIN Klara, TERVER Chloé, VERRIER Mayllis.

Les CM2 de Mme DUSCH (école de Poix-Terron) : ANESE Roxanne, BAUDART Clotilde, BERJOT Camille, CONROUX Louis, DELPORTE Julian, DURIEUX Clarisse, FEYTE Jérémy, GOBIN Théo, GUICHARD Camille, HERBILLON Alisone, JACQUES Lenny, LETELLIER Léa, LONGNIAUX Léa, MALHERBE Kevin, MASSE Laura, MAUROY Léo, MENEUL Anthony, MOUGIN Vincent, PATOUREAUX Alexandre, THILLY Anthony, TRIGALLEZ Enzo.

Conception / réalisation

 **Conservatoire
d'espaces naturels
Champagne-Ardenne**

CENCA (Valérie Genesseeux et Emmanuèle Savart)
114 rue Gambetta - 08400 Vouziers - Tél. : 03 24 30 06 20

Crédit photos

A. Alexandre, D. Amon-Moreau, P. Bourguignon (Déclic Éditions), J.-F. Cart, J. Chériski-Niort, J.-P. Couasné, F. Croset, E. Gaillard, S. Gaudin (CRPF-CA), V. Genesseeux, L. Gizart, Y. Godé, H. Gröschl, C. Guiot, M. Knochel (CEN Lorraine), A. Lequet, T. Lorch, Y. Peyrard, A. Sauvage, S. Vitzthum

Illustrations Dessins des enfants

Conception graphique Agence Piment Noir



Deuxième édition 2017

Imprimé sur papier recyclé avec des encres végétales

piment noir - 2014-2017



www.cen-champagne-ardenne.org

Ce guide a été réalisé avec le soutien de :



Commune
de Poix-Terron

