



Conservatoire
d'espaces naturels
Champagne-Ardenne

Savart

LE MAGAZINE

DU CEN

CHAMPAGNE-ARDENNE

www.cen-champagne-ardenne.org

NUMÉRO 111 - 112 - DÉCEMBRE 2024



AU SOMMAIRE

ENS de l'Aube : un démarrage sous le signe du Conservatoire • Azurés : des réponses ADN pour un avenir en question • Champagne pour les sentiers des Pâtis ! • Mission accomplie pour le LIFE NaturArmy

Info À LA UNE



ENS de l'Aube : un démarrage sous le signe du Conservatoire

Préserver des milieux d'intérêt majeur menacés et sensibiliser le public, telle est l'ambition de la politique départementale des ENS, les Espaces Naturels Sensibles. Retardataire en la matière, l'Aube vient de se lancer dans la démarche et souhaite labelliser un maximum de sites d'ici 2026.

Parmi les trois premiers ENS aubois, deux sont des espaces gérés par le Conservatoire : les Prairies humides du Ham, avec une convention de labellisation signée le 18 novembre dernier, et le Savart du Bas de Vau, avec une finalisation de classement prévue pour ce début d'année.

Porté par des communes propriétaires très volontaires, le choix de ces sites s'explique aussi par une adéquation entre ENS et sites Conservatoire. Caractère patrimonial de leur biodiversité, orientations de gestion, ancrage territorial, équipements d'accueil : beaucoup d'aspects sont déjà balisés. D'autres sites Conservatoires pourraient ainsi devenir des ENS à l'avenir.

Si le classement en ENS n'a pas de portée réglementaire, le budget alloué assurera la faisabilité d'une partie des actions de terrain. Contenir la dynamique des milieux, adapter les pratiques au profit des espèces remarquables, organiser des animations scolaires... Autant d'investissements pour les écosystèmes qui devraient se poursuivre avec une dynamique renouvelée.

Savart du Bas de Vau



14 ha 📍 Sainte-Maure

- Pelouses calcicoles à orchidées riches en espèces des milieux secs



Pie-grièche écorcheur, Engoulevent d'Europe, Criquet noir-ébène, Petite Violette, Gazé, Ophrys abeille, Ophrys mouche...

Prairies humides du Ham



58 ha 📍 Hamigny

- Prairies alluviales de fauche caractéristiques de la Vallée de la Voire avec bocage historique



Râle des genêts, Cuivré des marais, Criquet ensanglanté, Inule des fleuves, Gratioline officinale...



Nouveaux SITES

1 Savart de la Folie

63 ha | L'Épine

- Pelouses calcaires accueillant l'Ophrys araignée, la Gentiane croisettes et son azuré...

L'ancien terrain militaire de la Folie poursuit sa trajectoire pour recouvrir pleinement sa nature de savart champenois. Cédé par le ministère des Armées à la communauté d'agglomération de Châlons-en-Champagne en 2022, le site recevait déjà toutes les attentions du Conservatoire, gestionnaire, pour la restauration et la valorisation de ses pelouses patrimoniales : débroussaillage, déconstruction d'un terrain de motocross, animations scolaires lors du Rallye de la Liberté...

La signature en août 2024 d'un bail emphytéotique de 99 ans entérine une gestion durable avant la prochaine étape d'importance attendue pour cette année : la création de la Réserve Naturelle Régionale du Savart de la Folie.

2 Prairies humides de La Culée Bouteille

3 ha | Létanne

- Prairies humides où pousse la Pédiculaire des Marais

Depuis plusieurs années, le Conservatoire cherche à acheter des parcelles autour d'une prairie humide déjà en sa possession dans la vallée de la Meuse. Grâce à un financement de l'Agence de l'eau Rhin-Meuse, une transaction a pu se concrétiser en 2024, venant augmenter la surface pour former un ensemble cohérent de près de 6 ha. Une partie est occupée par une peupleraie sénescence qui terminera sa croissance avant de laisser de nouveau place à une prairie pâturée.

3 Zones humides en Thiérache

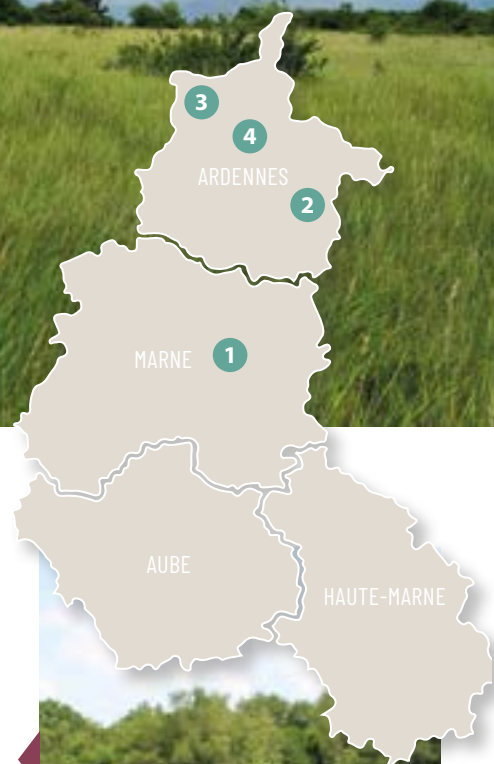
1,46 ha | La Neuville-aux-Joûtes

14,67 ha | Brognon

- Prairies et boisements humides ciblés par l'inventaire des zones humides remarquables du PNR des Ardennes

À la frontière entre Ardennes et Aisne, le Conservatoire détient désormais une parcelle de prairie humide de fauche gérée par une agricultrice biologique. Une acquisition qui s'inscrit dans le cadre du projet en faveur des zones humides en cours sur le territoire du Parc naturel régional des Ardennes*, avec le soutien financier de l'Agence de l'eau Seine-Normandie et de l'État et son Fonds vert. Dans la même dynamique sur ce territoire, trois conventions de gestion ont été conclues avec le PNR des Ardennes et trois propriétaires voisins sur des parcelles contiguës en bordure de la Gravelotte, un affluent du Gland.

* Voir page 9



4 Délaissées de l'A 304

18 ha | La Francheville, Évigny, Warcq, Sury, Murtin-et-Bogny, Sévigny-la-Forêt

- Prairies, landes et boisements formant un corridor écologique

L'État se sépare progressivement des parcelles dont il n'a plus l'utilité le long de l'autoroute A 304. Une aubaine pour en faire un corridor de biodiversité tout près du massif forestier de Rocroi. Le linéaire de 18 ha sera entretenu en vue de maintenir sa diversité : pâturage et/ou fauche chaque année pour les prairies, intervention tous les trois à cinq ans pour les landes, forêts laissées en libre évolution. 2025 sera l'occasion de finaliser l'achat d'autres parcelles attenantes sur trois communes supplémentaires.

Actu DES SITES



Des troncs qui jouent les filles de l'air sur le Marais de Rossin

Désormais situé au cœur du Parc national de forêts, le Marais tufeux de Rossin a été creusé dans les années 1960 de nombreux fossés de drainage et planté en épicéas. Sur la vingtaine d'hectares de zone humide, seuls 3 ha sont aujourd'hui en bon état. Fin septembre, se sont ouverts d'ambitieux travaux visant à exploiter les résineux, pour ensuite restaurer le fonctionnement hydraulique à l'horizon 2026. Une originalité à souligner : le recours au câble-mât pour préserver les sources et évacuer l'ensemble des arbres en laissant peu de rémanents. Portée par la commune de Praslay, cette opération d'une grande complexité a été rendue possible grâce à la mise en commun des compétences du Conservatoire et de l'Office national des forêts et au financement de l'Agence de l'eau Seine-Normandie, la technique ayant un coût deux fois plus élevé qu'une exploitation classique. Suite de la manœuvre à l'hiver prochain.

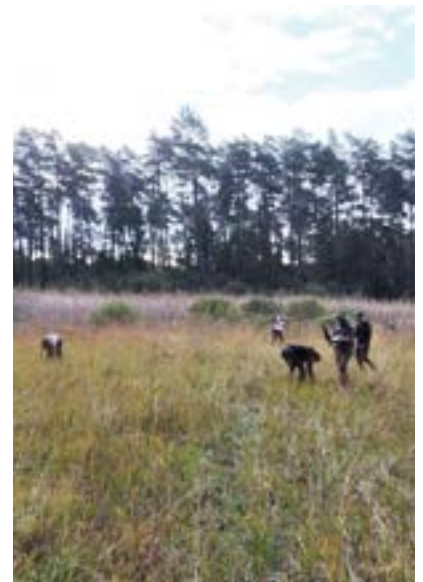


Le Savart de Marigny renoue avec le pacage

Du fait de l'implantation en 2021 d'une centrale photovoltaïque sur l'ancien aérodrome de Marigny dont le Conservatoire est emphytéote des zones naturelles, l'exploitant Cap vert énergie a l'obligation de financer la restauration d'une superficie équivalente à celle des pelouses impactées. EDF Renouvelables, quant à lui exploitant d'un parc éolien sur le secteur d'Anglure, s'est rapproché du Conservatoire dans une même optique. Ce sont au total plus de 22 ha qui ont ainsi été débroussaillés avec export de rémanents en 2024. Parallèlement, essentiels pour l'entretien du site, les moutons ont enfin fait leur retour après trois ans d'absence faute d'éleveur partenaire. Venu de la Marne, le troupeau a pâturé 25 ha d'août à octobre 2024. Objectif : étendre ce pâturage sur la totalité du potentiel de 90 ha pour plusieurs centaines de bêtes.

Chantiers passés et à venir sur le Marais de l'Emprunt

Cogéré par le Parc naturel régional de la Forêt d'Orient, l'Office français de la biodiversité et le Conservatoire d'espaces naturels de Champagne-Ardenne sur la commune de Dosches, le petit Marais intra-forestier de l'Emprunt est classé sous Arrêté préfectoral de protection de biotope. Sur à peine plus d'1 ha, les espèces remarquables ne manquent pas : Épipactis des marais, Gesse des marais, Baldellie fausse renoncule pour la flore ; Pic noir, Triton crêté pour la faune... Le 22 octobre dernier, une quinzaine de bénévoles et de salariés issus des quatre entités partenaires ont participé à un chantier mené tous les trois ans pour freiner la forte dynamique de lisière menaçant les habitats ouverts et la roselière. Le boom dans la progression des ligneux pourrait conduire à rapprocher les interventions. Un ajustement à étudier alors que le plan de gestion arrive à son terme et que vient le temps du bilan. Outre les effets du changement climatique, un autre péril devra être pris en compte : l'Écrevisse de Louisiane, espèce exotique envahissante découverte en juin 2024, à surveiller de près tant pour son impact sur la faune en tant que prédatrice que pour les dégâts potentiels sur la végétation.





Études SCIENTIFIQUES

Azurés :

des réponses ADN pour un avenir en question

L'Azuré des Mouillères dépend étroitement de la Gentiane pneumonanthe, plante hôte de sa chenille. Entre 2011 et 2014, des prospections ont révélé une situation préoccupante : le papillon ne se retrouve plus que sur un tiers des 171 sites connus. D'où le souhait d'évaluer la diversité allélique et la consanguinité des populations restantes, le brassage génétique étant une condition sine qua non de leur survie à long terme.

En 2022, en partenariat avec le Parc naturel régional des Vosges du Nord et dans le cadre du Plan national d'actions en faveur des papillons de jour, un œuf par plante a été prélevé sur neuf sites gérés majoritairement par le Conservatoire, après obtention des dérogations nécessaires pour cette espèce protégée. Beaucoup d'œufs s'étant avérés déjà vides lors de l'analyse en laboratoire, une campagne de prélèvement a été reconduite en 2023 pour des résultats statistiquement significatifs. En définitive, il apparaît que la diversité génétique est faible et les échanges entre populations peu fréquents.

Marais de Cormicy, camp militaire de Bitche... les stations étant éloignées les unes des autres, la restauration des corridors entre elles serait complexe. Le renforcement des populations pourrait être une piste à explorer. En attendant, le Conservatoire poursuit ses efforts de préservation des habitats.

Une surveillance intensifiée

des zones humides avec le POPAmphibien

Pour mieux suivre l'évolution des communautés d'amphibiens, le Conservatoire a sélectionné 24 de ses sites sur l'ensemble de la Champagne-Ardenne pour y conduire un inventaire triennal avec le POPAmphibien. Ce protocole porté par la Société herpétologique de France facilite la comparaison des données avec une mise en œuvre aisée. Il cible toutes les espèces en fonction de leur phénologie à différents stades de développement à travers trois passages : à la fin de l'hiver, à la fin du printemps et au début de l'été. Après l'état des lieux terminé en 2023, une première partie des sites a pu être revisitée en 2024. Il faudra attendre encore quelques années avant que se dessinent des tendances.

13 espèces d'amphibiens recensées sur l'échantillon de sites Conservatoire sur les 16 de Champagne-Ardenne.

Premier recensement pour les oiseaux d'eau nicheurs des Tourbières des sources de la Bar

Dans le sud-est des Ardennes, les Tourbières des sources de la Bar ont été acquises par le Conservatoire en 2018. L'extraction passée de la tourbe y a laissé pour témoin plusieurs plans d'eau occupant 28 ha sur les 108 ha du site. 2024 a marqué le lancement d'un suivi annuel des oiseaux d'eau qui y nichent. À raison d'un passage toutes les deux semaines de mi-avril à mi-août sur des points fixes, couvées et jeunes ont été recensés. Des pièges photographiques ont complété la prospection pour les espaces difficilement accessibles comme les saulaies. Les évolutions des espèces présentes et des effectifs seront analysées, notamment au regard de la réouverture de berges en pente douce. L'émergence de roselières et cariçaies qui en résultera devrait favoriser la faune, en particulier les oiseaux.



6 espèces nicheuses certaines
6 espèces nicheuses probables,
dont le Canard souchet, qui ne compte qu'une vingtaine de couples nicheurs connus en Champagne-Ardenne.



Actus des RÉSERVES NATURELLES



Champagne pour les sentiers des Pâtis !

Grâce au Fonds vert de l'État, au mécénat des maisons de champagne Salon et Bollinger, et à un appel à projets porté par la Maison Perrier-Jouët, en partenariat avec la Mission Coteaux, Maisons et Caves de Champagne, deux boucles laisseront entrevoir d'ici quelques semaines les richesses de la Réserve Naturelle Nationale du Pâtis d'Oger et du Mesnil-sur-Oger. Au départ de l'arboretum du Mesnil-sur-Oger, dans une logique de complémentarité avec les autres aménagements déjà en place sur les communes du Mesnil-sur-Oger et de Blancs-Coteaux, le sentier de la Mare et



le sentier de la Tuilerie feront découvrir « l'étonnante » réserve naturelle. L'installation en cours de finalisation devrait être prête pour accueillir les promeneurs avant le temps festif de l'AG* du Conservatoire !

* Voir page 11

Les chauves-souris givetoises voient leur sécurité renforcée

Pas facile de garantir la tranquillité pour les chauves-souris dans une cavité qui attire la convoitise pour sa richesse minéralogique, en l'occurrence sa fluorine. Face aux dégradations répétées, la grille protégeant l'entrée à Bois le Duc sur la Réserve Naturelle Nationale de la Pointe de Givet a été réparée et consolidée cet été par le Conservatoire et l'Office national des forêts, cogestionnaires, avec la participation de bénévoles et l'aide matérielle de la commune de Chooz. L'Office français de la biodiversité multiplie quant à lui ses rondes de surveillance. De quoi rassurer le Grand Murin, le Grand Rhinolophe et la dizaine d'autres espèces de chiroptères présentes l'hiver.

Foules de tout poil à Saint-Thierry

Le 28 septembre dernier, s'est tenu la troisième édition de la Fête de la Sablière sur la Réserve Naturelle Régionale des Marais et Sablières du Massif de Saint-Thierry. Environ 500 personnes ont profité d'un grand panel d'animations et de stands proposés par les salariés du Conservatoire, 16 bénévoles et des partenaires comme l'OFB, la Fondation du Patrimoine, ou le Grand Reims et sa Brigade verte. Cabinet de curiosités nature, balade géologique, sensibilisation sur le tri des déchets... ont permis d'attirer l'attention sur les fragilités du site et de présenter les premiers aménagements fruits du schéma d'accueil du public : gabions et mise en défens du front de sable. 2024 a aussi été mouvementée du côté des marais, avec la relance du pâturage bovin. Sept Highland cattles ont arpenté 8 ha d'avril à octobre, créant l'événement à Cormicy.



© M. Chaffaut

Visite et pêche sur Belval

En février 2024, le président de la Région Grand Est Franck Leroy accompagné d'autres élus ont visité la Réserve Naturelle Régionale des Étangs de Belval-en-Argonne pour la Journée mondiale des zones humides. L'occasion de parler gestion, protection, mais aussi de s'émerveiller derrière la longue-vue au sein du plus grand site Ramsar de France, label reconnaissant l'importance de la Champagne humide. En novembre, la pêche annuelle sur l'étang du Bas a été bonne, mobilisant l'aide bienvenue d'une quarantaine de bénévoles. Un moment convivial qui perpétue une activité traditionnelle, maintient un équilibre écologique et apporte un revenu à la réserve naturelle.



1 mois de vidange - 2 jours de pêche - 7,5 tonnes de poissons pêchés : brochets, carpes, gardons, rotengles, tanches, perches...

À visionner en vidéo :
<https://youtu.be/PbE1rZskPuk>

Focus NOUVELLES ESPÈCES

La liste flore s'allonge encore

sur la RNR de Villemoron

Trois nouvelles espèces patrimoniales ont été déterminées sur la Réserve Naturelle Régionale des Pelouses et bois de Villemoron en 2024, portant à 24 le nombre d'espèces présentes inscrites sur la liste rouge régionale.



© F. Le Driant

➔ Le Tordyle majeur

📍 Affectionne les friches, les bords de cultures et de chemins

● Quelques pieds identifiés en fruit en octobre

⚠ En danger d'extinction en Champagne-Ardenne



➔ Le Trèfle strié

📍 Lié aux dalles rocheuses et zones soumises au piétinement

● Graines très mobiles ayant certainement favorisé l'arrivée de l'espèce, remarquée sur un chemin

⚠ En danger d'extinction en Champagne-Ardenne



© E. Gaillard

➔ L'Aster amelle

📍 Fleurit tardivement en août-septembre sur les coteaux calcaires et en lisière de bois

● Trouvée grâce à une prospection ciblée suite à sa découverte à quelques centaines de mètres de la réserve naturelle lors d'un inventaire pour l'Atlas de la biodiversité communale de Val-de-Tilles

⚠ Nationalement protégée, le plateau de Langres et le Châtillonnais représentent un bastion en France

Le Pygargue prend ses marques

sur la RNR de Belval

Qui ne connaît pas le Pygargue à tête blanche, symbole des États-Unis ? En revanche, bien peu ont eu vent de son cousin qui séjourne de ce côté de l'Atlantique. Plus rare rapace de France, le Pygargue à queue blanche est classé en danger critique d'extinction. Se nourrissant de poissons et de petits canards, il offre un spectacle impressionnant lorsqu'il chasse, avec ses plus de 2 m d'envergure. Depuis quelques années, de telles scènes s'observent régulièrement sur la Réserve Naturelle Régionale des Étangs de Belval-en-Argonne et se multiplient ces derniers mois. La ceinture forestière autour de l'étang et la vaste zone de quiétude participent indubitablement à l'attrait du lieu. L'espèce n'est pour l'instant que de passage, mais l'on peut pourquoi pas espérer sa nidification.



© Adobe Stock

Actus des PROGRAMMES



Mission accomplie pour le LIFE NaturArmy

Le LIFE NaturArmy s'est achevé en juin 2024, sans sonner la fin des actions pour autant ! En cinq ans, il a su démontrer qu'il est possible de faire cohabiter protection de la biodiversité et activités militaires sur les camps champenois et plus largement français. On retiendra comme belle illustration de ce programme le retour du pâturage dans certains camps, bénéfique tant aux pelouses sèches remarquables qu'au maintien de milieux ouverts pour les manœuvres militaires.

Sur les camps de Moronvilliers, Mourmelon, Suippes et Mailly, le Conservatoire d'espaces naturels

de Champagne-Ardenne a dispensé de nombreuses animations de sensibilisation auprès des militaires et du grand public. La dizaine de fiches techniques d'aides à la gestion rédigées à destination des militaires facilitera sur le long terme la prise en compte des richesses écologiques identifiées, tout comme les Documents d'Objectifs Natura 2000 visant à établir une vision stratégique et à planifier les interventions. Le Conservatoire a également suivi une soixantaine de projets d'aménagements de villages de combat, de champs de tir et autres infrastructures de manœuvres pour trouver dans la concertation des adaptations vertueuses.

Pour faire vivre ce partenariat qui a fait ses preuves, le Conservatoire accompagne les unités locales volontaires dans la mise en œuvre de plans de gestion écologique. Le ministère des Armées dédie un budget à cet effet depuis 2023.



De nouvelles perspectives pour l'engagement citoyen avec le LIFE Biodiv'Est



En phase avec la Stratégie régionale pour la biodiversité, le programme LIFE Biodiv'Est met en œuvre 27 actions jusqu'en 2031. Celle intitulée « Animation de la vie citoyenne et du bénévolat » est portée par le Conservatoire d'espaces naturels d'Alsace, avec la participation des deux autres Conservatoires du Grand Est, membres du comité technique.

Suite au diagnostic de la situation actuelle, un moment clé s'est déroulé les 21 et 22 juin derniers au Kaleidoscoop, tiers lieu de Strasbourg : les Assises de l'engagement pour la biodiversité. Comment susciter l'engagement citoyen en faveur de la biodiversité ? Cultiver les complémentarités entre acteurs ? Attirer tous les publics à s'engager ? Accompagner et pérenniser les engagements ? C'est autour de ces quatre questions qu'ont planché plus de cent personnes issues d'associations, de collectivités et d'entreprises. Les idées recueillies ont été consolidées dans une stratégie qui sera déployée dès cette année.



Les projets LIFE sont cofinancés par l'Union européenne.



58 structures
130 participants
10 ateliers

Accompagnement TERRITORIAL

Pour un entretien raisonné des routes départementales marnaises

Comment respecter la biodiversité tout en intégrant les impératifs de sécurité ? En juillet dernier, le Conservatoire a dispensé une journée de conseil à une équipe chargée de l'entretien des bords des routes du département de la Marne. Les échanges ont porté sur trois axes : la gestion des espèces exotiques envahissantes pour limiter leur propagation, la préservation des tronçons à forts enjeux écologiques, et le maintien des fleurs pour les pollinisateurs. Après une heure en salle, des cas concrets ont été abordés sur le terrain. Hauteur et largeur de fauche, fréquence des passages... Bien des aspects peuvent avoir un fort impact pour la faune et la flore. Cet accompagnement devrait être reconduit en 2025 auprès d'une autre équipe.



Le marathon se poursuit en faveur des zones humides du PNR des Ardennes

Nous vous parlions de son lancement dans le précédent numéro de ce magazine : aux côtés du Parc naturel régional des Ardennes, le Conservatoire d'espaces naturels de Champagne-Ardenne porte jusqu'en 2026 une action de restauration et de préservation des zones humides remarquables. Sur le territoire de la Communauté de communes Ardennes Thiérache et sur le marais de Sécheval, huit conventions de gestion avaient été contractualisées en 2023, principalement sur le bassin-versant Rhin-Meuse.

En 2024, les inventaires terrain ont pu y être menés, confirmant par exemple la présence d'amphibiens tels que le Crapaud commun et le Triton alpestre sur l'Étang de la Fermière. Pas de temps à perdre : la rédaction des documents de gestion commence dès cet hiver ! Parallèlement, d'autres courriers de sollicitation ont été envoyés à une vingtaine de propriétaires prioritairement sur le bassin de l'Agence de l'eau Seine-Normandie dans l'espoir de nouvelles contractualisations*.

* Voir page 3



Sensibilisation ET PARTENARIATS



Ça bouge avec la jeunesse sur la RNN de Givet

Entretien des pelouses sèches en voie de fermeture inaccessibles aux machines demande beaucoup de petites mains. Pour la septième année, les élèves du BTS Gestion et protection de la nature du Campus Agro-Environnemental de Saint-Laurent ont donné un gros coup de pouce sur la Réserve Naturelle Nationale de la Pointe de Givet lors d'un chantier nature. Les travaux manuels ont ensuite laissé place à des Travaux Pratiques de botanique et d'entomologie accompagnés par le Conservatoire. De janvier à juin, la réserve naturelle a également accueilli quatre classes de CM1-CM2 des écoles primaires voisines, partenaires de toute aussi longue date, sur le thème des traces et indices. Et grâce à un nouveau partenariat avec la cité scolaire Vauban de Givet, des élèves de 4^e et 3^e intégrés au dispositif Les Cordées de la réussite, visant à susciter l'ambition scolaire, ont été les visiteurs d'un jour autour des bois et poisons.

Les Tourbières de la Bar source de recherches

Labellisées par le CNRS, les Zones Ateliers sont des territoires de recherches interdisciplinaires sur les socio-écosystèmes s'inscrivant sur le temps long. La 6^e édition du colloque du réseau s'est déroulée dans la Zone Atelier Environnementale Rurale Argonne. Site pilote de la « ZARG », les Tourbières des sources de la Bar, propriété du Conservatoire, ont fait l'objet d'une visite de terrain lors de cette rencontre. Ici, les projets de recherche ne manquent pas avec le Groupe d'Étude sur les Géomatériaux et ENvironnements Anthropisés (GEGENA) de l'Université de Reims

Stand commun bis au festival de Montier

Après un premier stand partagé réussi en 2023, les Conservatoires du Grand Est se sont une nouvelle fois réunis du 21 au 24 novembre 2024 lors du fameux Festival international de la photo animalière et de nature de Montier-en-Der. Memory sensoriel, conférence sur les chauves-souris, ou encore séance de dédicaces par David Melbeck, conservateur bénévole auteur des cahiers de jeux*, ont participé à mettre en avant les trois structures.

* Voir page 12



Champagne-Ardenne : thèse sur l'hydrogéomorphologie du marais, reconstitution des paléopaysages par analyse et datation des sédiments et pollens contenus dans la tourbe... Les enseignements tirés contribueront à adapter les démarches de restauration du site.



Nature et poésie sur la RNR de Villemoron

La journée était splendide ce 19 octobre dernier pour « S'ensauvager avec Arthur Rimbaud » dans la Réserve Naturelle Régionale de Villemoron. Éclairés par une belle lumière d'automne, récital poétique de la Cie Préface et curiosités naturalistes dévoilées par le Centre d'initiation à la nature d'Auberive se sont croisés lors d'une balade pas comme les autres. Les plants séchés de l'Aster amelle* ou Marguerite de la Saint-Michel se sont même dévoilés à la dizaine de participants avant que l'espèce s'éclipse pour l'hiver.

* Voir page 7

Ils font les Conservatoires BÉNÉVOLES & SALARIÉS

Du nouveau dans

l'équipe, bienvenue à...

Mia Bergthold

Chargée de mission territoriale Aube

Théo Champion

Chargé de mission Travaux

Mélanie Crombecque

Animatrice Plan pollinisateurs et chargée de projets Faune

Romain Daniélou

Chargé de projets Faune Aube

Pauline Drain

Conservatrice de la RNR des Étangs de Belval-en-Argonne

François Dupont-Métayer

Responsable administratif et financier

Pauline Eudeline

Alternante Projet tourbières d'Apance-Amance

Thomas Facq

Chargé de projets ENS Aube et conservateur de la RNR de l'Étang de Ramerupt

Célestine Greusard

Chargée de missions territoriale Ardennes

Sarah Lepolard

Conservatrice des RNR du Marais des trous de Leu et des Marais et sablières du Massif de Saint-Thierry

Adrien Moos

Alternant communication digitale

Honorine Rocher

Alternante suivis scientifiques

Nolween Trividic

Chargée de projets Faune Haute-Marne et conservatrice de la RNR des Pelouses et bois de Villemoron

Les nouveaux

conservatrices et

conservateurs bénévoles

Bernard Dumont 📍 Pelouses de Baroville et Champignol-lez-Mondeville (10)

Arnaud Laculle 📍 Marais de Villechétif (10)

Olivier Matton 📍 Marais de St-Germain (10)

Guillaume Widiez 📍 Ancien terrain militaire de La Folie à L'Épine (51)

Conseil

d'administration

➔ Bureau

Président : Roger Gony

Vice-Président : Guy Venault

Secrétaire : Jean-Marie Sogny

Secrétaire adjoint : Frédéric Pierrot

Trésorier : Bruno Fauvel

Trésorier adjoint : Jean-Bernard Popelard

➔ Administratrice-Administrateur

Martine Coutier

Bruno Duron

3 questions à...

Catherine Vialle

Conservatrice bénévole des Étangs de Courville (51)

Être conservatrice bénévole, pour vous ?

C'est aller régulièrement sur le site pour surveiller, participer à des réunions de suivi de travaux... C'est aussi informer et sensibiliser tant les élus que les promeneurs. Expliquer que l'espace naturel demande un entretien différent d'un parc, adapté aux espèces sauvages.

Une espèce coup de cœur ?

Le Grèbe huppé, qui porte ses petits sur son dos. J'ai découvert ses us et coutumes sur le site et apprécie désormais l'observer aux jumelles.

Un projet ?

J'aimerais me perfectionner sur la faune et la flore, par exemple reconnaître les chants d'oiseaux, pour être capable d'identifier plus d'espèces et partager ce savoir à mon tour.

Une AG doublée

de portes ouvertes

La Haute-Marne a accueilli l'assemblée générale du Conservatoire d'espaces naturels de Champagne-Ardenne le 13 avril dernier. Après les temps formels à Thonnance-lès-Joinville, l'après-midi a laissé place à des ateliers ludiques ouverts à tous et des balades découverte sur les métiers naturalistes aux Lacets de Mélaire à Poissons. Plus de 200 personnes sont ainsi venues faire connaissance avec l'association.



Date à retenir pour l'AG 2025 : 26 avril

Rendez-vous sur la RNN du Pâtis d'Oger et du Mesnil-sur-Oger pour y découvrir les nouveaux sentiers* !

* Voir page 6

Un goûter

dans les anémones

Le 7 avril 2024, 13 conservateurs bénévoles se sont retrouvés à Bar-les-Buzancy le temps d'un goûter pour échanger et s'informer sur la plus grande station d'Anémone pulsatile des Ardennes. Le 21 septembre, c'est la Journée des conservateurs qui s'est tenue dans la Vallée de la Marne avec pour thématique l'animation foncière et d'usage. Au programme : une matinée en salle à Saint-Germain-la-Ville suivie d'un après-midi terrain à Vésigneul-sur-Marne et Soulanges.



Et dans LE RÉSEAU



**3 minutes 30 pour
comprendre les
Conservatoires...
avec animation !**

Pour des informations limpides et rapides sur les missions des Conservatoires d'espaces naturels dans un style décalé, votre guide est tout trouvé grâce à ce court-métrage !

➔ **Pascal Loutre vous emmène sur son reportage terrain :**
www.youtube.com/watch?v=weaCVvqZxLs



**La Fondation,
un précieux soutien
pour les Conservatoires**

Créée pour assurer la pérennité des propriétés gérées par les Conservatoires d'espaces naturels et leur mission environnementale, la Fondation Espaces naturels de France se consacre désormais à la collecte de dons, de legs et de terrains :

➔ www.fondation-enf.org

Un cahier de jeux entre fermes et champs

Les cahiers de jeux à succès des Conservatoires d'espaces naturels édités par Plume de carotte reviennent avec un nouveau thème : la campagne. Cap sur les haies, les vergers et les cultures, pour des devinettes, des mots fléchés, des quiz... 120 activités ludiques pour les enfants curieux qui aiment s'instruire en s'amusant.

➔ Disponible en librairie pour 9,90 €



**Suivez-nous
sur Insta !**

Le Conservatoire d'espaces naturels de Champagne-Ardenne est maintenant sur Instagram.

➔ **Toutes nos actus en images sont à retrouver sur :**
[@cenchampagneardenne](https://www.cenchampagneardenne)



© Adobe Stock



CEN Champagne-Ardenne
9 rue Gustave Eiffel - 10430 ROSIÈRES-PRÈS-TROYES
03 25 80 50 50 - secretariat@cen-champagne-ardenne.org
www.cen-champagne-ardenne.org

Savart est publié par le Conservatoire d'espaces naturels de Champagne-Ardenne

Directeur de la publication : Roger Gony

Coordination : Emmanuelle Savart

Rédaction : Alice Despinoy (Natura rédaction)

Conception graphique : Johana Larrousse

Crédits photos :

Couverture : Râle des genêts © Adobe Stock
P.2 à 12 : © CEN Champagne-Ardenne sauf mention contraire
Merci aux photographes !

Impression : Imprimerie Félix à 1 400 exemplaires
ISSN 1150-7705

Partenaires

Les actions menées par le Conservatoire sont permises par le soutien et la participation des adhérents, des donateurs et des bénévoles, ainsi que par la collaboration et l'aide de nombreux partenaires, dont : Union Européenne / DREAL Grand Est / Région Grand Est / Agences de l'eau Rhin-Meuse, Seine-Normandie, Méditerranée-Corse / Parc national de forêts / Conseils départementaux de la Marne, de l'Aube et de la Haute-Marne, de nombreuses communes et interco.

Magazine réalisé grâce au soutien de :



Financé par
l'Union européenne



Le Conservatoire est membre de :



Suivez-nous sur

