

# Cahier des Clauses Techniques Particulières C.C.T.P



## Intitulé :

Travaux de préservation et d'entretien des Tourbières des sources de la Bar  
Site Natura 2000 FR2100287 « Marais de Germont-Buzancy »  
2025-2029

**8 lots**

## Maitre d'ouvrage :

Conservatoire d'espaces naturels de Champagne-Ardenne  
Contact : Célestine Greusard  
Antenne de Vouziers  
Tél : 06 70 03 82 88  
Mél : missionterritoire08@cen-champagne-ardenne.org

## Date limite de réception des devis :

Lundi 16 décembre 2024



# Cahier des charges pour consultation

Référence interne :	24-A.CN2000.08.01
Référence projet :	Contrat Natura 2000– Tourbières des sources de la Bar 2025-29
Localisation des sites :	Département : Ardennes (08)  Communes : Autruche, Harricourt, Germont
Types de travaux :	<ul style="list-style-type: none"><li>• Arrachage mécanique de saules</li><li>• Coupe de ligneux</li><li>• Broyage</li><li>• Installation équipements agropastoraux</li></ul>
Nombre de lots :	8
Interlocuteur :	Célestine Greusard, chargée de mission territoriale Sud Ardennes
Date réalisation document :	14/11/2024



Conservatoire d'espaces naturels de Champagne-Ardenne

9 rue Gustave Eiffel

10430 – Rosières-près-Troyes

Tél : 03.25.80.50.50

Mél : [secretariat@cen-champagne-ardenne.org](mailto:secretariat@cen-champagne-ardenne.org)

## SOMMAIRE

1.	Contexte de l'opération .....	4
a.	Objets des travaux.....	4
b.	Maîtrise d'ouvrage.....	4
c.	Réglementation liée à l'arrêté préfectoral de protection des habitats naturels .....	4
2.	Prescriptions générales .....	5
a.	Relations avec le maître d'ouvrage .....	5
b.	Connaissance du site .....	5
c.	Visite préalable au démarrage des chantiers .....	6
d.	Sécurité et signalisation pendant les travaux.....	6
e.	Délimitation et accès au chantier.....	7
f.	Période de réalisation des travaux .....	7
g.	Réception des travaux .....	8
h.	Contraintes environnementales .....	9
Pollution .....		9
Espèces exotiques envahissantes (EEE) .....		9
i.	Circulation au sein du site au vu de la présence d'une flore sensiblement rare et protégée ....	9
j.	Informations complémentaires .....	10
3.	Nature et conditions des travaux par lots .....	11
a.	Arrachage mécanique des saules .....	11
b.	Coupe des ligneux .....	12
c.	Broyage d'entretien autour des clôtures.....	12
d.	Broyage du Sainfoin d'Espagne .....	13
e.	Installation d'équipements agropastoraux.....	13
4.	Candidatures .....	15
a.	Principaux critères de sélection .....	15
b.	Réponse à l'Offre .....	15
c.	Modalités d'envoi des offres .....	15
	Annexes .....	16

## 1. Contexte de l'opération

### a. Objets des travaux

Le présent cahier des charges se réfère aux travaux de préservation et d'entretien des Tourbières des sources de la Bar, site propriété du Conservatoire d'espaces naturels de Champagne-Ardenne situé sur les communes de Germont, Harricourt et Autruche (08 – Ardennes).

Ce site de plus de 100 ha de marais représente une très grande majorité du périmètre Natura 2000 des « Marais de Germont-Buzancy ».

En tant que cogestionnaire, le CEN Champagne-Ardenne mène et réalise différentes actions (suivis écologiques, sensibilisation...) en faveur de la préservation de ces milieux. Les travaux prévus dans ce présent cahier des charges répondent à ces attentes.

Ce présent cahier des charges, en complément des cartes de travaux, énumère les clauses particulières (date, années d'intervention...) à respecter pour mettre en œuvre les travaux dans les meilleures conditions et pour répondre aux objectifs attendus des propriétaires.

Zones concernées par les travaux :

N° lot	N° secteur	Année d'intervention	Dates de réalisation
A	1.1 et 1.2	2026	15/08-31/10
B	1.3 et 1.4	2027	15/08-31/10
C	2	2025	15/08-31/10
D	3	2025	15/08-31/10
E	4	2026	15/08-31/10
F	1 et 5	Annuel	15/08-31/10
G	6	Annuel	15/05-15/06 et 01/09-01/10
H	5	2025	15/08-31/12

### b. Maîtrise d'ouvrage

Le Conservatoire d'espaces naturels de Champagne-Ardenne (CEN Champagne-Ardenne) est propriétaire et gestionnaire des parcelles concernées depuis 2018. Le Conservatoire assurera la maîtrise d'ouvrage des travaux.

### c. Réglementation liée à l'arrêté préfectoral de protection des habitats naturels

Les secteurs d'intervention prévus par le présent CCTP sont inclus dans le périmètre de l'arrêté préfectoral portant création d'une zone de protection des habitats naturels des « Tourbières des sources de la Bar » (arrêté n°2020-170 de la préfecture des Ardennes – Annexe X). L'ensemble des actions entreprises (visites, interventions, déplacements) devront être conformes au respect de cette réglementation.

## 2. Prescriptions générales

### a. Relations avec le maître d'ouvrage

L'entrepreneur devra se tenir en étroite relation avec le Conservatoire pour recueillir tous les renseignements nécessaires pour la bonne marche des travaux. Le titulaire devra impérativement communiquer au maître d'ouvrage, les dates d'intervention des équipes au maximum le jeudi de la semaine précédant cette intervention.

Toute modification ou extension de travaux pressentie par l'entrepreneur devra être en amont communiquée au maître d'ouvrage et ne pourra être effectuée sans son accord.

Les travaux doivent impérativement se dérouler sous le contrôle d'un salarié du maître d'ouvrage, qui sera l'interlocuteur, en cas de problèmes ou si le personnel du titulaire a des questions.

Le Conservatoire réalisera des visites régulières des travaux en phase chantier avec la présence des acteurs intervenant sur le site s'ils le souhaitent. Ces visites permettront de constater l'état d'avancement du chantier et vérifier la conformité de ceux-ci avec le cahier des charges, si besoin, préciser les consignes et les secteurs d'intervention et enfin réceptionner le chantier.

**Célestine Greusard**

**Chargée de mission territoriale Sud Ardennes**

**06 70 03 82 88**

**[missionterritoire08@cen-champagne-ardenne.org](mailto:missionterritoire08@cen-champagne-ardenne.org)**

Le titulaire désignera un chef d'équipe compétent, **présent en permanence** pendant toute la durée des travaux, qui sera son représentant et à qui seront données à tout moment par le maître d'ouvrage ou la personne ressource du CEN Champagne-Ardenne les consignes relatives à la conduite des opérations.

### b. Connaissance du site

L'entrepreneur reconnaît avoir pris connaissance des contraintes afférentes au milieu : les accès, la nature du sol, la surface du terrain, la fréquentation du site, le pâturage, les réseaux...

Une visite de site accompagnée d'une personne ressource du CEN Champagne-Ardenne avant chiffrage est vivement recommandée.

Le maître d'ouvrage propose des réunions préparatoires sur le site pour permettre aux candidats de mieux appréhender les points particuliers de réalisation et d'avoir des précisions sur les attendus. A l'issue de ces réunions, un compte-rendu sera mis en ligne sur le site d'appel d'offre afin d'informer l'ensemble des soumissionnaires d'éventuelles précisions données à cette occasion.

Les soumissionnaires désirant participer à une réunion devront obligatoirement le faire savoir au minimum 2 jours avant la date effective (contact : Célestine Greusard, 06 70 03 82 88, [missionterritoire08@cen-champagne-ardenne.org](mailto:missionterritoire08@cen-champagne-ardenne.org)) :

- Le mardi 26 novembre à 10h sur le parking entre la D12B et la D947 à Autruche (08240)
- Le mardi 3 décembre à 10h sur le parking entre la D12B et la D947 à Autruche (08240)

**Les travaux devront respecter les milieux naturels. Le prestataire est donc tenu de remettre en état le milieu si le passage des engins de chantier l'a dégradé.** De même, pendant le chantier et à l'issue du chantier, aucun dépôt, de nature à dégrader l'environnement, n'est autorisé.

**L'entreprise prendra toutes dispositions utiles pour qu'aucun dommage ne soit causé aux ouvrages de toutes sortes pendant l'exécution des travaux (voierie, panneaux...).** Il ne pourra en aucun cas se prévaloir de la méconnaissance des difficultés pour présenter des réclamations en cas de dommages au cours des travaux. Par ailleurs, tout ouvrage dégradé par l'entrepreneur lors des travaux ci devra être remis en état dans les conditions initiales et en accord avec le maître d'ouvrage. Un état des lieux pourra être rédigé.

L'entrepreneur devra réaliser tous les travaux indispensables au parfait achèvement des ouvrages, quand bien même ils ne seraient pas expressément mentionnés dans son offre, dès lors qu'ils sont nécessaires au travail requis dans les règles de l'art.

#### c. Visite préalable au démarrage des chantiers

Après attribution des lots, une visite préalable avant le démarrage des chantiers se fera sous l'autorité du maître d'ouvrage en présence de ou des représentants du titulaire affecté(s) au chantier avant l'engagement des travaux afin de reconnaître la délimitation précise des différentes interventions, les modalités d'intervention selon la sensibilité du milieu et les accès possibles. Seront invités à cette réunion toutes personnes dont le maître d'ouvrage jugera la présence nécessaire.

#### d. Sécurité et signalisation pendant les travaux

L'entrepreneur prendra toutes les mesures pour protéger les personnes et les biens durant toute la durée des travaux. Usagers présents sur site : randonneurs/promeneurs, chasseurs (du 01/09/N au 28/02/N+1), pêcheurs (du 01/05/N au 30/11/N).

**L'entreprise devra mettre à disposition tout matériel nécessaire à la signalisation temporaire du chantier et de ses équipements. Si les travaux nécessitent le blocage temporaire d'une ou plusieurs routes, l'entreprise effectuera toutes les démarches administratives nécessaires.**

Tous les matériels utilisés doivent être en bon état de fonctionnement. Ils doivent respecter les normes européennes de construction et de mise en service. Tous les engins nécessitant un contrôle par un organisme de sécurité doivent être à jour avant et pendant toute la durée du marché. Tous les engins nécessitant un certificat d'aptitude devront être conduits par du personnel certifié et autorisé, pour se faire le titulaire devra se référer au Code du Travail.

Le maître d'ouvrage se réserve le droit d'arrêter sur le champ le chantier si les règles de sécurité au travail ne sont pas respectées. Dans ce cas, les travaux sont stoppés jusqu'à ce que l'entrepreneur mette le chantier en conformité avec les consignes de sécurité. Le titulaire ne peut prétendre à aucune indemnité ni délai d'exécution supplémentaire au-delà du délai contractuel indiqué dans le CCTP des travaux. L'entrepreneur devra disposer constamment prêt à fonctionner d'un matériel de secours adapté à son chantier.

Pendant toute la durée de la prestation et jusqu'à leurs réceptions par le donneur d'ordre, le prestataire devra garantir, à ses frais, tous les matériels de tout vol, détériorations, dégradations, destructions de

toute nature sans qu'aucune indemnité ne puisse être réclamée de ce fait au Conservatoire. Le titulaire du marché devra donc être doté d'une assurance de responsabilité civile et de risques matériels, afin de prendre en charge tous les dommages corporels et matériels causés à des tiers pendant la durée du chantier.

#### e. Délimitation et accès au chantier

**L'emprise des travaux sera repérée par le Conservatoire, lors d'une visite pré-travaux avec l'entrepreneur avant de démarrer toute action sur le site.** Un balisage pourra être réalisé par le Conservatoire pour compléter les informations cartographiques fournies au prestataire.

La circulation des véhicules du titulaire, hors des chemins ouverts à la circulation des véhicules à moteur, est interdite en dehors des zones strictement nécessaires à l'exécution des chantiers validées en amont lors de la visite préalable avec le maître d'ouvrage.

Lors de la réalisation des travaux, la circulation des véhicules et engins ne devra pas gêner l'utilisation des voies routières, celles-ci devront être maintenues en bon état pour permettre le passage des utilisateurs.

Le titulaire est responsable des accidents de toute nature que son personnel ou matériel pourrait occasionner aux usagers des voies de circulation. Il ne peut, pour éluder cette responsabilité, se prévaloir de la force majeure, les frais d'assurance contre ces risques étant implicitement compris dans les prix des opérations.

#### f. Période de réalisation des travaux

N° lot	N° secteur	Année d'intervention	Dates de réalisation
A	1.1 et 1.2	2026	15/08-31/10
B	1.3 et 1.4	2027	15/08-31/10
C	2	2025	15/08-31/10
D	3	2025	15/08-31/10
E	4	2026	15/08-31/10
F	1 et 5	Annuel	15/08-31/10
G	6	Annuel	15/05-15/06 et 01/09-01/10
H	5	2025	15/08-31/12

Des pénalités de retard sont fixées à 50 € TTC par jour ouvrable, déductibles des sommes facturées.

Le délai des travaux fixé par le marché s'applique à l'achèvement de tous les travaux prévus incombant au prestataire, y compris, sauf stipulation contraire, le repliement des installations de chantier et la remise en état des terrains et des lieux.

S'il apparaît qu'un des éléments suivants :

- Rencontre de difficultés imprévues au cours du chantier.
- Ajournement de travaux décidé par le CEN Champagne-Ardenne.
- Retard dans l'exécution d'opérations préliminaires qui sont à la charge du CEN Champagne-Ardenne.

- Retard ou refus de financement des opérations liées à l'objet du marché par les partenaires publics ou privés du CEN Champagne-Ardenne.

La survenue d'un ou plusieurs des éléments ci-dessus entraîne :

- Soit une prolongation du délai d'exécution de tout ou partie des travaux ;
- Soit le report du début des travaux.

L'importance de la prolongation ou du report est convenue entre le Conservatoire et le prestataire puis notifiée par un avenant.

Dans le cas d'intempéries pouvant causer des dégradations sur le sol et la végétation (ornières, glissements), et entraînant un arrêt de travail sur les chantiers, les délais d'exécution ou la date de commencement des travaux seront prolongés. Cette prolongation sera notifiée au prestataire par un ordre de service qui en précise la durée, laquelle est égale au nombre de journées réellement constatées au cours desquelles le travail a été arrêté du fait des intempéries conformément aux dites dispositions.

#### g. Réception des travaux

Il sera procédé sous l'autorité du maître d'ouvrage en présence du ou des représentant du (des) titulaire(s) affecté(s) aux chantiers, à une réception des chantiers. Celle-ci donnera lieu à la signature d'un procès-verbal de réception des travaux.

Il est rappelé que les engins/matériels de chantiers ne devront quitter le chantier qu'une fois la visite de réception terminale réalisée in-situ par le maître d'ouvrage et le procès-verbal rédigé et signé des deux parties.

Dans le cas où les travaux ne correspondraient pas aux prescriptions du cahier des charges, les raisons de cette décision sont reportées sur le procès-verbal signé par les deux parties. Le maître d'ouvrage fixera un délai pour que l'entreprise puisse remédier aux défauts ou aux malfaçons constatées. Passé ce délai, le maître d'ouvrage peut les faire exécuter aux frais de l'entreprise.

L'entreprise doit alors procéder aux modifications, compléments des travaux afin de réceptionner définitivement ces travaux.

A la fin du chantier, l'entreprise devra procéder si besoin à la remise en état du site, des zones de passage, des chemins empruntés, conformément aux objectifs du présent cahier des charges et au nettoyage des lieux des travaux et de leurs abords.



## h. Contraintes environnementales

### Pollution

Les zones d'intervention se situent sur pelouses calcaires protégées, ces conditions s'accompagnent de modalités particulières pour éviter toute dégradation de la flore et perturbation de la faune.

L'utilisation de fertilisants, produits phytocides ou phytosanitaires et l'incinération des déchets ou restes de végétaux sont interdits.

Le matériel thermique et les engins de chantier devront être équipés d'huiles biodégradables et d'équipement de rétention (tapis, bacs, kits anti-pollution...) en cas de fuite accidentelle. Une attention particulière est demandée lors du plein des machines afin d'éviter toute fuite dans le milieu naturel : l'usage des becs verseur automatiques, bac de rétention etc. est obligatoire. Les engins seront stationnés à distance des zones sensibles. Le matériel devra être inspecté régulièrement (cahier d'entretien) pour repérer toute fuite et intervenir rapidement.

En cas de feux uniquement si le maître d'ouvrage en donne l'autorisation, dans le respect des arrêtés en vigueur, ceux-ci ne devront en aucun cas être démarrés et entretenus avec des pneus ou des huiles de vidange usagées ou tout autre hydrocarbure.

En cas de pollution du milieu, le prestataire prendra à sa charge l'ensemble des mesures nécessaires à la remise en état de l'espace concerné, et devra contacter immédiatement les autorités compétentes.

### Espèces exotiques envahissantes (EEE)

L'entrepreneur prendra soin de ne pas contaminer le site par des EEE. Pour se faire, le matériel (matériel thermique, engins, chaussures...) aura été préalablement désinfecté. Les accès spécifiés pour chaque zone de travaux devront être respectés.

L'engin nouvellement arrivé sur site ne devra pas accéder à la zone de chantier avant inspection par le maître d'ouvrage. Si les engins présentent des traces et restes induisant un risque de dispersion de graines d'espèces allochtones invasives, le maître d'ouvrage informera l'entreprise de la stricte nécessité que l'engin reparte afin d'être nettoyé entièrement, avant de revenir sur site pour réaliser les travaux prévus. Si cette dernière situation se produit, le maître d'ouvrage ne sera pas tenu pour responsable de l'éventuel retard pris pour la réalisation des travaux, et l'entreprise en assumera seul la responsabilité technique et financière.

## i. Circulation au sein du site au vu de la présence d'une flore sensiblement rare et protégée

Au vu de la présence d'une flore sensiblement rare et protégée, **il faudra limiter au maximum les zones de circulation des engins** au sein des zones de travail afin de ne pas faire de dégâts de tassement ou de creusement aux sols. L'accès au chantier pourra être interdit en cas de sols trop humides, ce dont seul le CEN Champagne-Ardenne est juge.

De même les déplacements au sein du site limiteront les risques d'ornières, de pollution et de dissémination d'espèces.

Des zones à prioriser de circulation seront définies lors de la visite préliminaire du site ou de la visite précédant le début des travaux. Certains sentiers sont déjà identifiés (cartes en pièce jointe).

**Les engins devront être adaptés au terrain**, plutôt de faible portance (chenilles, bras long...) afin de limiter l'impact sur le sol et la végétation en place (à préciser dans l'offre). De plus toutes les mesures de précaution devront être mises en œuvre pour éviter les dommages au niveau du sol. Seront considérés comme dommages toute altération de la structure du sol.

#### j. Informations complémentaires

Les cartes, schémas et documents apportent des renseignements de localisation des prestations à réaliser. Cependant, ces éléments graphiques ne doivent être considérés que comme des guides qui ne sauraient être appliqués sans discernement. La prise en compte des réalités naturelles est primordiale pour la bonne estimation financière et la bonne réalisation des prestations envisagées.

Le maître d'ouvrage se réserve le droit de modifier les travaux en fonction de la situation rencontrée.

Le Conservatoire reste à la disposition des prestataires consultés pour tout renseignement ou informations complémentaires (cf. contact en page de couverture du dossier).

### 3. Nature et conditions des travaux par lots

N° lot	N° secteur	Type de travaux	Année d'intervention	Dates de réalisation	Surface/Linéaire de travaux
A	1.1 et 1.2	Arrachage mécanique des saules	2026	15/08-31/10	8,753 ha
B	1.3 et 1.4	Arrachage mécanique des saules	2027	15/08-31/10	7,438 ha
C	2	Arrachage mécanique des saules	2025	15/08-31/10	5,626 ha
D	3	Arrachage mécanique des saules	2025	15/08-31/10	1,899 ha
E	4	Coupe des ligneux	2026	15/08-31/10	0,125 ha
F	1 et 5	Broyage d'entretien autour des clôtures	Annuel	15/08-31/10	3166 ml
G	6	Broyage du Sainfoin d'Espagne	Annuel	15/05-15/06 et 01/09-01/10	3194 ml
H	5	Installation d'équipements agropastoraux	2025	15/08-31/12	250 ml + 2 portes

Les contours des travaux sont visibles dans les cartes 3 à 12 en annexe de ce document.

#### a. Arrachage mécanique des saules

<b>LOTS concernés : A / B / C / D</b>
<p><u>Objet des travaux :</u> Cette opération a pour objectif de supprimer la saulaie par arrachage mécanique.</p>
<p><u>Clauses techniques :</u> Dessouchage mécanique à la pelle hydraulique « marais » avec chenilles larges ou avec tout autre matériel adapté à la fragilité des sols tourbeux.</p> <p>Intervention sur la quasi-totalité des buissons et ligneux (saules). Les secteurs seront préalablement localisés par le CENCA. Certains arbres pourront être préservés et seront localisés au préalable par le CENCA à l'aide de repères (peinture, rubalise...). Les zones présentant des enjeux particuliers et la présence d'espèces patrimoniales seront délimitées afin d'éviter leur dégradation par passage d'un engin.</p> <p>Les rémanents seront broyés et mis en tas sur des zones définies par le CENCA lors du lancement des travaux, avant exportation en dehors du site. Ces zones de broyage et de mise en tas provisoire se situeront en périphérie du marais sur des secteurs de moindre sensibilité écologique.</p>

## b. Coupe des ligneux

<b>LOTS concernés : E</b>
<u>Objet des travaux :</u> Cette opération a pour objectif d'entretenir les ligneux en bordure de plan d'eau, par tronçonnage et bûcheronnage sur les aulnes et saules.
<u>Clauses techniques :</u> L'abattage d'un arbre ou d'un buisson devra se faire au plus ras du sol et horizontalement (jamais en biseau).  Les rémanents seront broyés et mis en tas sur des zones définies par le CENCA lors du lancement des travaux, avant exportation. Ces zones se situeront en périphérie du marais sur des secteurs de moindre sensibilité écologique

## c. Broyage d'entretien autour des clôtures

<b>LOTS concernés : F</b>
<u>Objet des travaux :</u> Cette opération a pour objectif d'entretenir les zones de clôture des parcs de pâturage présents sur le site.
<u>Clauses techniques :</u> Débroussaillage/broyage le long des clôtures des parcs de pâturage, à hauteur de 2 fois / an.  Les zones de clôtures étant piétinées par les bovins, le terrain est humide et peu portant. Il conviendra donc de privilégier l'utilisation d'outils portatifs (debroussailleuses). Les travaux comportent le débroussaillage/broyage le long des clôtures ainsi que le dégagement des branches ligneuses proches de la clôture. Les branches ou arbres qui menacent de tomber sur la clôture à court terme devront être supprimés au pied ou à l'aplomb de l'emprise de débroussaillage. La végétation herbacée sera fauchée et laissée sur place.

#### d. Broyage du Sainfoin d’Espagne

<b>LOTS concernés : G</b>
<u>Objet des travaux :</u> Cette opération a pour objectif de limiter le développement du Sainfoin d’Espagne et à empêcher sa colonisation du marais.
<u>Clauses techniques :</u> Deux broyages du linéaire avant la floraison (début juin) puis de la repousse (septembre) sur 2 à 4 m de largeur sont prévus pour lutter contre l’expansion du Sainfoin d’Espagne sur le site. Pas de ramassage du broyat qui sera laissé sur place. Respecter le sens de passage pour éviter la propagation du Sainfoin d’Espagne dans la zone de marais.

#### e. Installation d’équipements agropastoraux

<b>LOTS concernés : H</b>
<u>Objet des travaux :</u> Le but de cette action est de scinder le parc de pâturage le plus récent en deux parcs afin de mieux concentrer et répartir la pression de pâturage.
<u>Clauses techniques :</u>  Pose de clôture fixe de type bovin  <u>Préparation du linéaire pour la pose de la clôture :</u> Un broyage / débroussaillage préalable est nécessaire à la pose de la clôture. Son emprise est de 2 mètres de large minimum. Il consiste à la coupe au ras du sol de tous les ligneux se trouvant sur la bande des 2 mètres. Les branches ou arbres qui menacent de tomber sur la clôture à court terme devront être supprimés au pied ou à l’aplomb de l’emprise de débroussaillage. La végétation herbacée sera fauchée et laissée sur place (privilégier le broyage de ces rémanents).  <u>Matériaux à fournir pour la pose de la clôture :</u> <ul style="list-style-type: none"><li>- Piquets acacia de 2.5 m diamètre 15 cm minimum</li><li>- Barres de fer profilées T 25*25*35mm, 1,5m de longueur</li><li>- Ronce barbelé de 2.2 mm</li><li>- Crampon avec ergot 50x4 mm</li><li>- Tendeur : chaîne maillons soudés de minimum 5mm de diamètre</li></ul> <u>Règles de pose de la clôture :</u> Elle devra être implantée selon le piquetage du Conservatoire. On compte un piquet tous les 3 m enfoncé de 80 cm minimum. Les piquets appointés sont enfoncés à l’enfoncée pieux. L’utilisation d’une masse est interdite pour taper les pieux.

Il y a 5 fils de ronces barbelé de 2.2 mm disposés à l'intérieur du parc selon les critères ci-dessous :

- Fixation à chaque piquet acacia à l'aide de crampons,
- Les crampons sont enfoncés suffisamment pour maintenir le fil à sa hauteur et résister à une force d'arrachement de 30 kg tout en permettant le coulissage du fils ronce.
- Il y a une chaîne tendeur par fil pour 50 m maximum. La chaîne sera passée à travers le poteau de jambe de force via un trou de diamètre légèrement supérieur au diamètre de la chaîne. Elle sera maintenue en tension via une goupille qui ne devra pas pouvoir passer dans le poteau.
- Le premier fil est situé à 40 cm du sol, il devra suivre scrupuleusement la topographie du terrain, il faudra donc rajouter autant de piquets que nécessaires pour respecter cette règle, une marge de plus ou moins 5 cm est tolérée.
- Les autres fils sont situés tous les 22cm (marge = 1 cm), la prise de mesure commencera au niveau du premier fils posé
- Pour un aspect esthétique le prestataire veillera à ce que le haut du poteau soit coupé à 10 cm (marge = 1 cm) au-dessus du dernier fils

Création de 2 portes d'accès de 4 mètres de largeur le long de la clôture à installer, qui seront balisées par un salarié du conservatoire. Ces portes comprendront un balancier en galvanisé et un raidisseur tous les mètres. Elles seront encadrées par 2 jambes de forces (une côté balancier, l'autre côté « clôture ») ;

Un coin argentin devra être disposé à chaque départ et arrêt de ligne. Il sera réalisé à l'aide de 2 piquets acacia reliés par une barre de fer T à 15cm du haut du piquet.

## 4. Candidatures

**Aucune candidature ne sera acceptée sans visite préalable du site permettant d’apprécier le travail à réaliser, les accès et les contraintes du site.**

### a. Principaux critères de sélection

Le Conservatoire examinera l’ensemble des candidatures et arrêtera le choix du prestataire en se concentrant sur les points suivants :

- L’expérience du prestataire pour ce genre de travaux
- Les moyens mis en œuvre pour le travail proposé
- Le coût de la prestation par unité (prix unitaire par ha et prix forfaitaire)

### b. Réponse à l’Offre

L’offre devra comporter :

- Le cahier des clauses administratives particulières (CCAP) daté et signé ;
- Le cahier des clauses techniques particulières (CCTP) daté, signé et avec le « tableau récapitulatif des travaux à réaliser » page 17 rempli ;
- Un devis comportant la référence : « Contrat Natura 2000– Tourbières des sources de la Bar 2025-29 » et mentionnant le numéro du lot concerné ;
- Un mémoire technique.

### c. Modalités d’envoi des offres

Les offres devront parvenir par courrier électronique à l’adresse mail : [missionterritoire08@cen-champagne-ardenne.org](mailto:missionterritoire08@cen-champagne-ardenne.org) au plus tard le lundi 16 décembre à 18h.

Lu et approuvée

Le : .....

Le titulaire

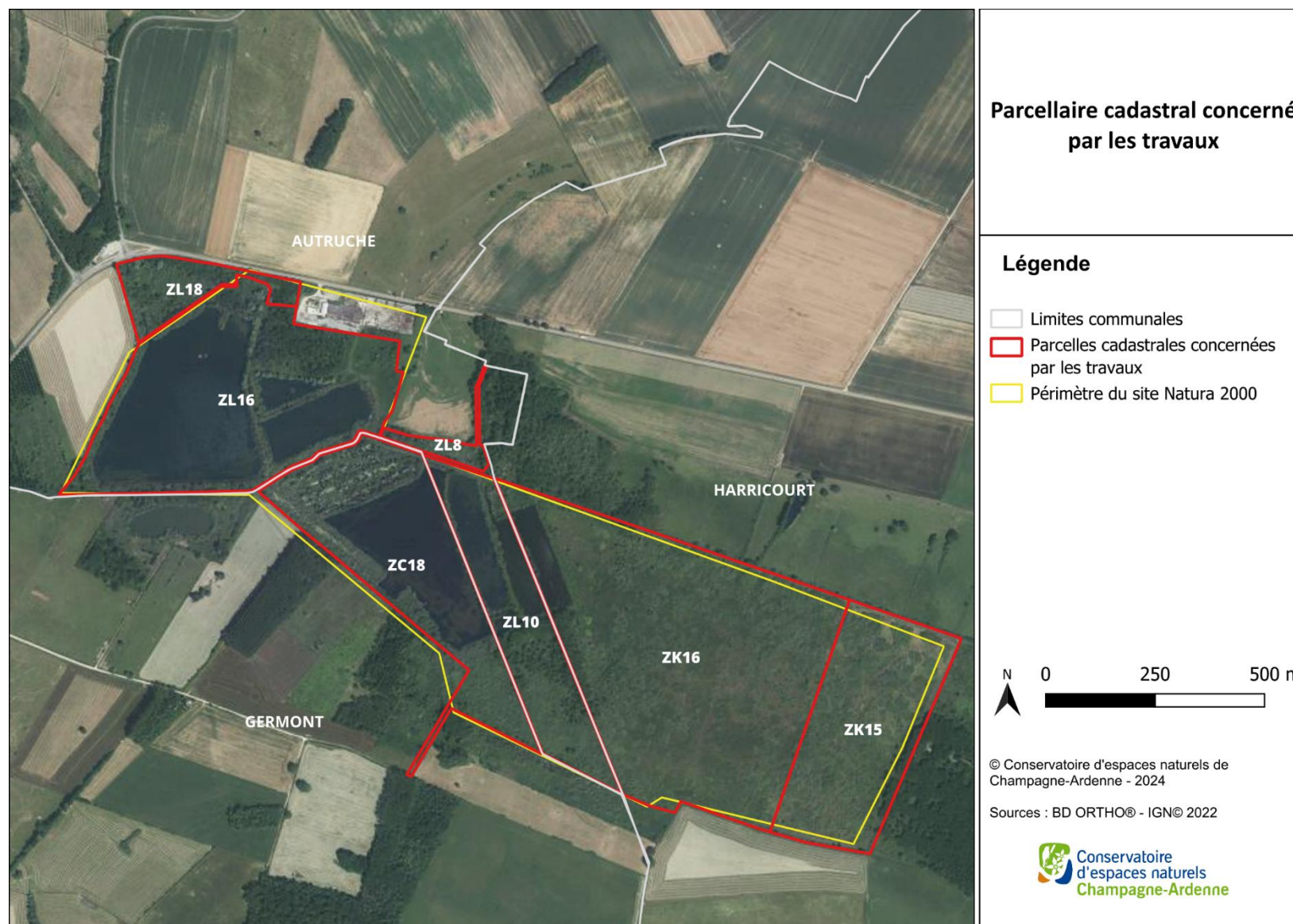
## Annexes



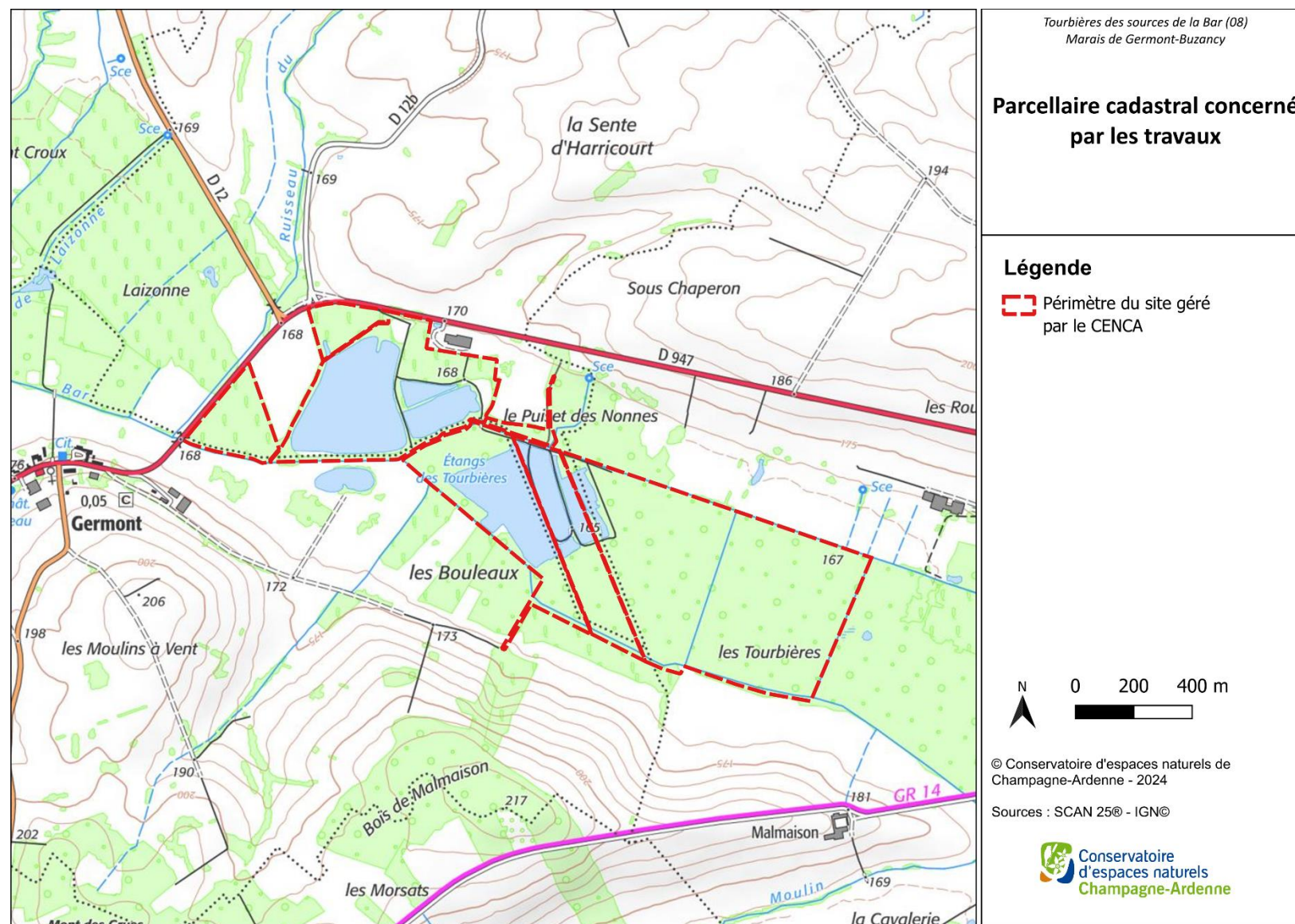
Tableau 1 : Tableau récapitulatif des travaux à réaliser

Opérations	Lot	Secteur	Quantité	Devenir des rémanents	Année prévisionnelle de réalisation					Remarques	A cocher par le prestataire
					2025	2026	2027	2028	2029		
Arrachage mécanique des saules	A	1.1	4,160 ha	Broyage + export		X					<input type="checkbox"/>
		1.2	4,593 ha								
	B	1.3	3,746 ha	Broyage + export			X				<input type="checkbox"/>
		1.4	3,692 ha								
Arrachage mécanique des saules (pelle hydraulique)	C	2	5,626 ha	Broyage + export	X						<input type="checkbox"/>
Arrachage mécanique des saules (treuil)	D	3	1,899 ha	Broyage + export	X						<input type="checkbox"/>
Travaux de coupe des ligneux	E	4	0,125 ha	Broyage + export		X			X		<input type="checkbox"/>
Broyage le long des clôtures	F	1 et 5	3166 ml	Broyage + export	X	X	X	X	X		<input type="checkbox"/>
Installation équipements pastoraux	H	5	250 ml 2 portes	Broyage + export	X						<input type="checkbox"/>
Chantiers d'arrachage du Sainfoin d'Espagne et broyage des layons	G	6	3194 ml (2 passages)	Broyage	X	X	X	X	X		<input type="checkbox"/>

Carte 1 : Parcelles cadastrales concernées par les travaux – Autruche, Germont et Harricourt (08)

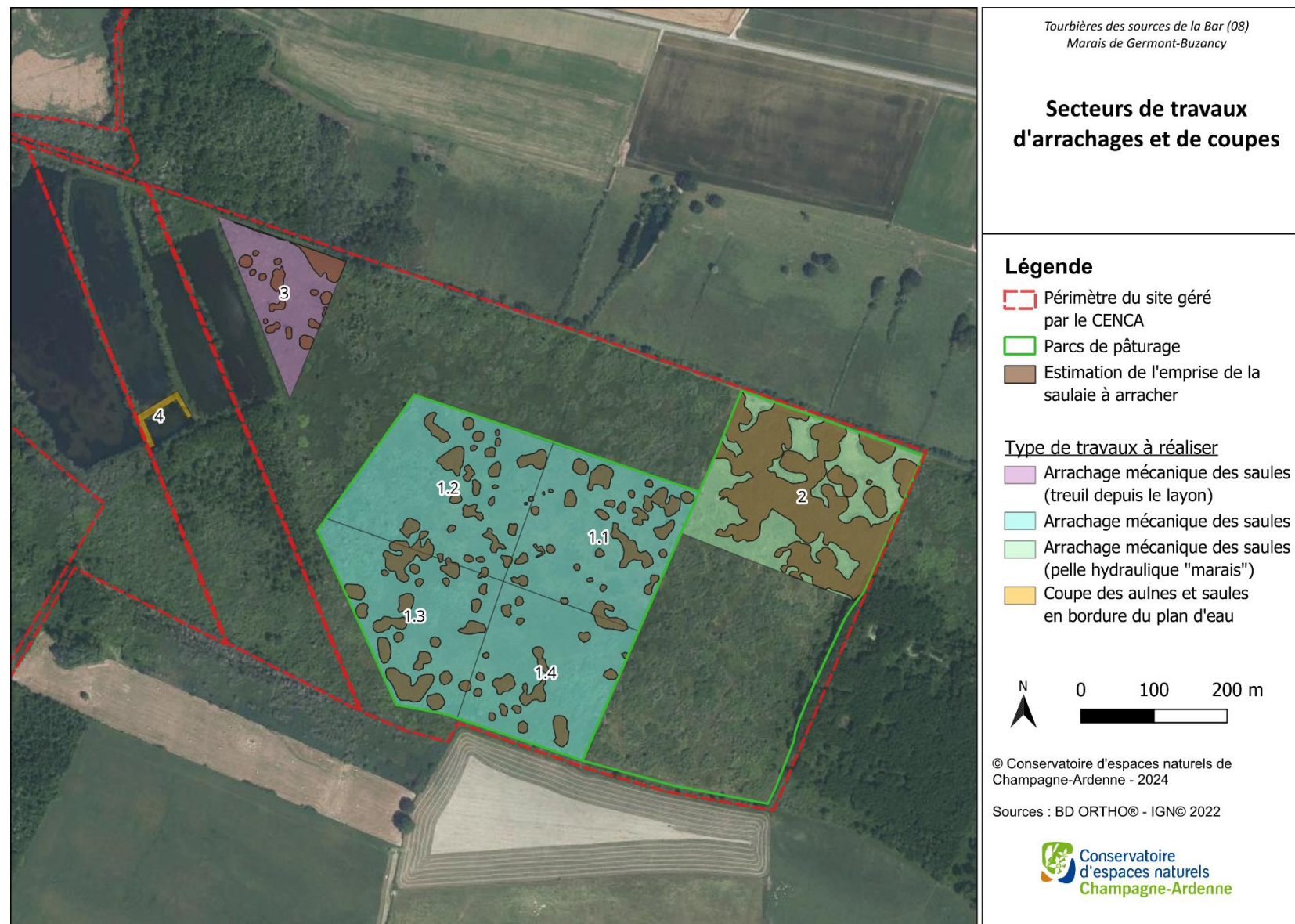


Carte 2 : Plan général parcelles concernées par les travaux – Autruche, Germont et Harricourt (08)

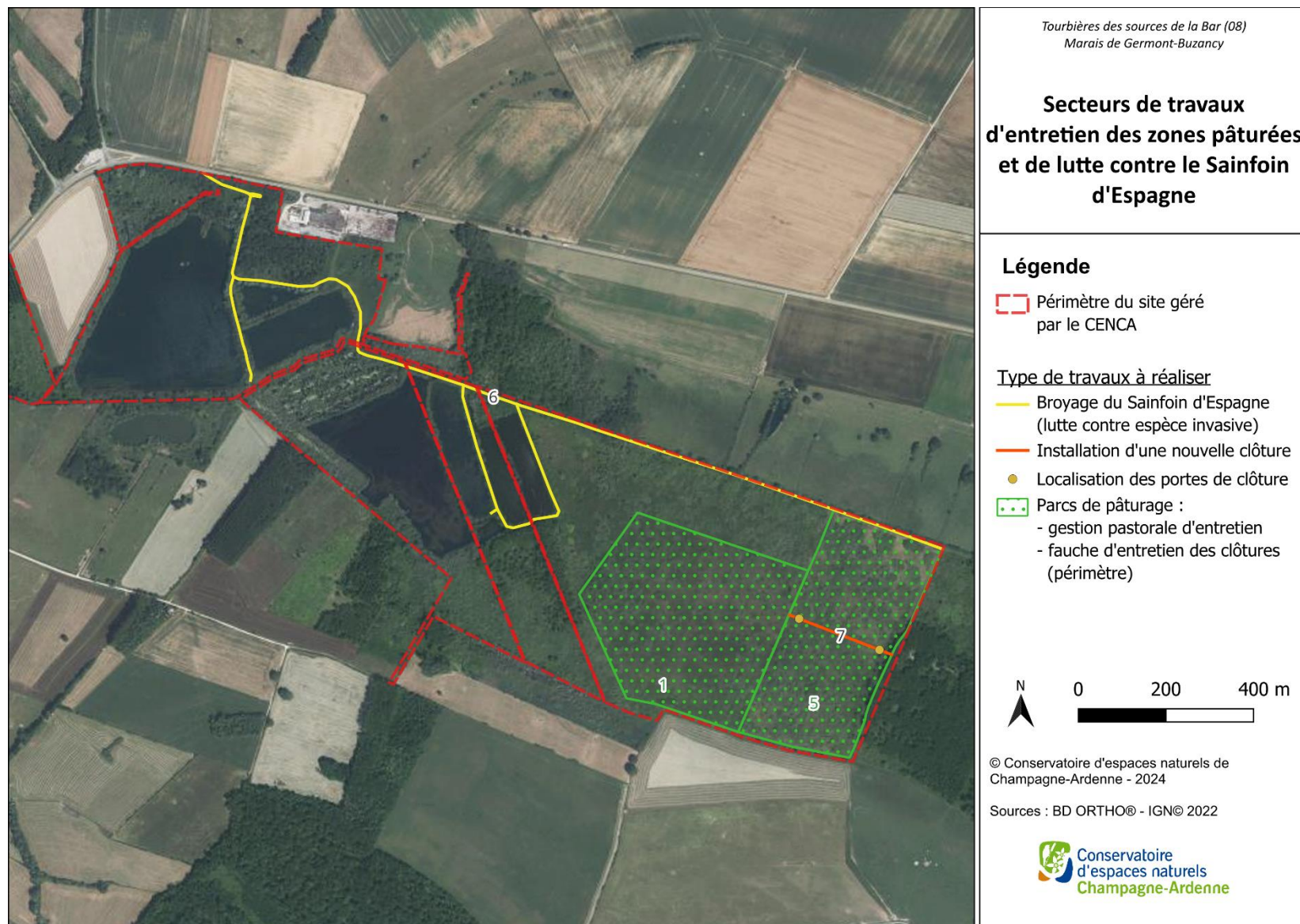




Carte 3 : Vision d'ensemble des secteurs de travaux d'arrachages et de coupe – Autruche, Germont et Harricourt (08)

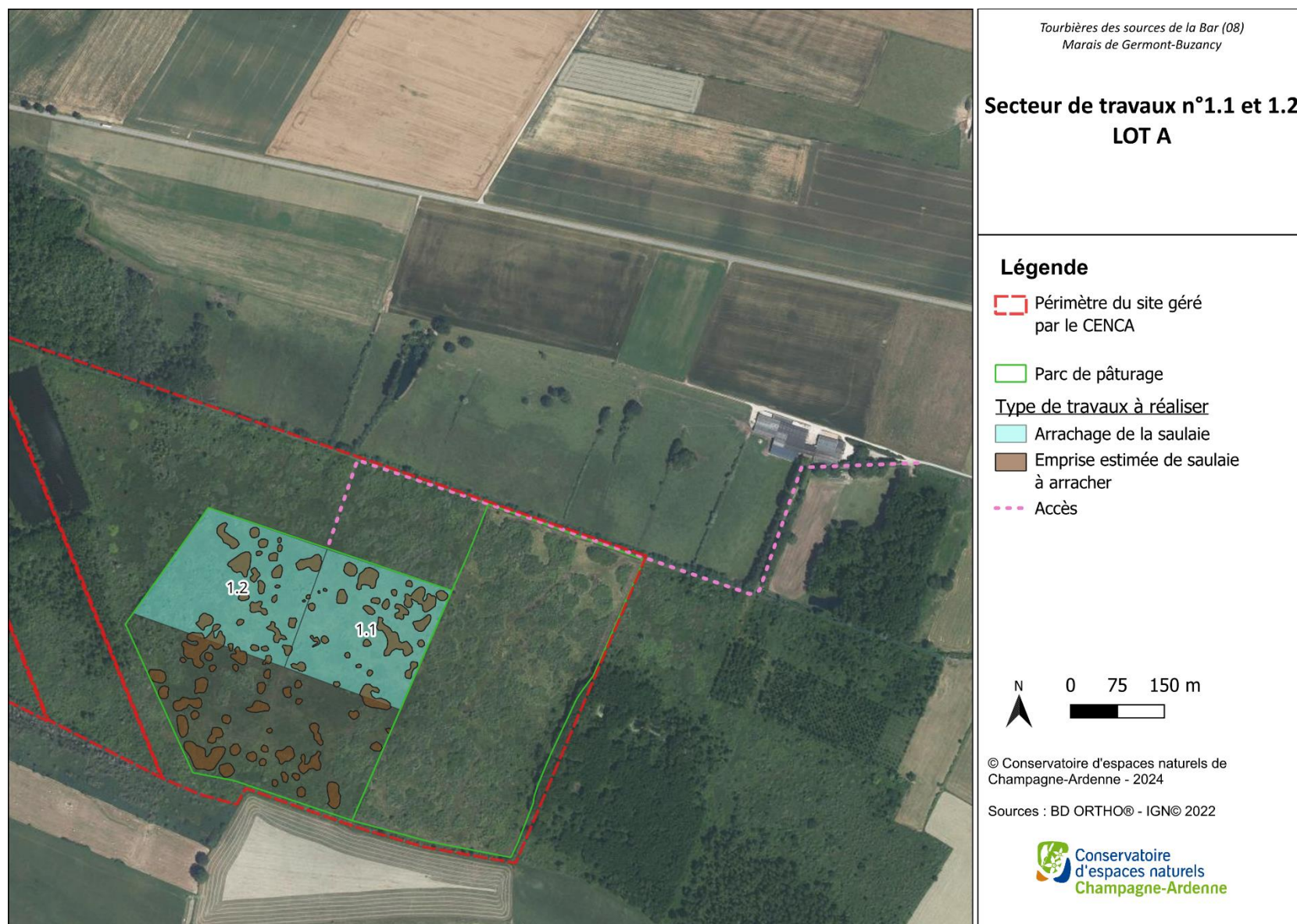


Carte 4 : Vision d'ensemble des travaux d'équipements agropastoraux et de lutte contre le Sainfoin d'Espagne – Autruche, Germont et Harricourt (08)

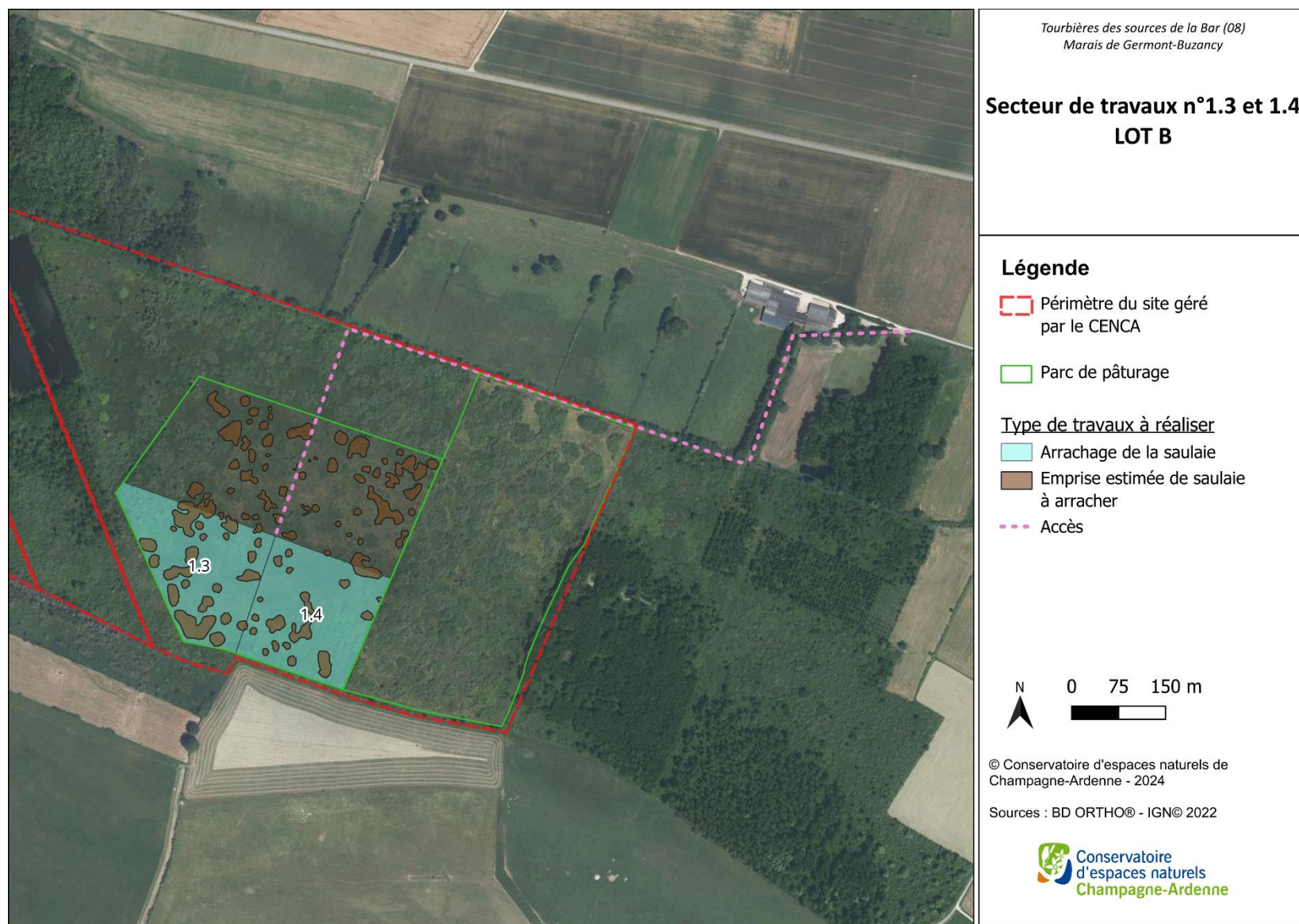




Carte 5 : Localisation des travaux secteur 1 – LOT A



Carte 6 : Localisation des travaux secteur 1 – LOT B



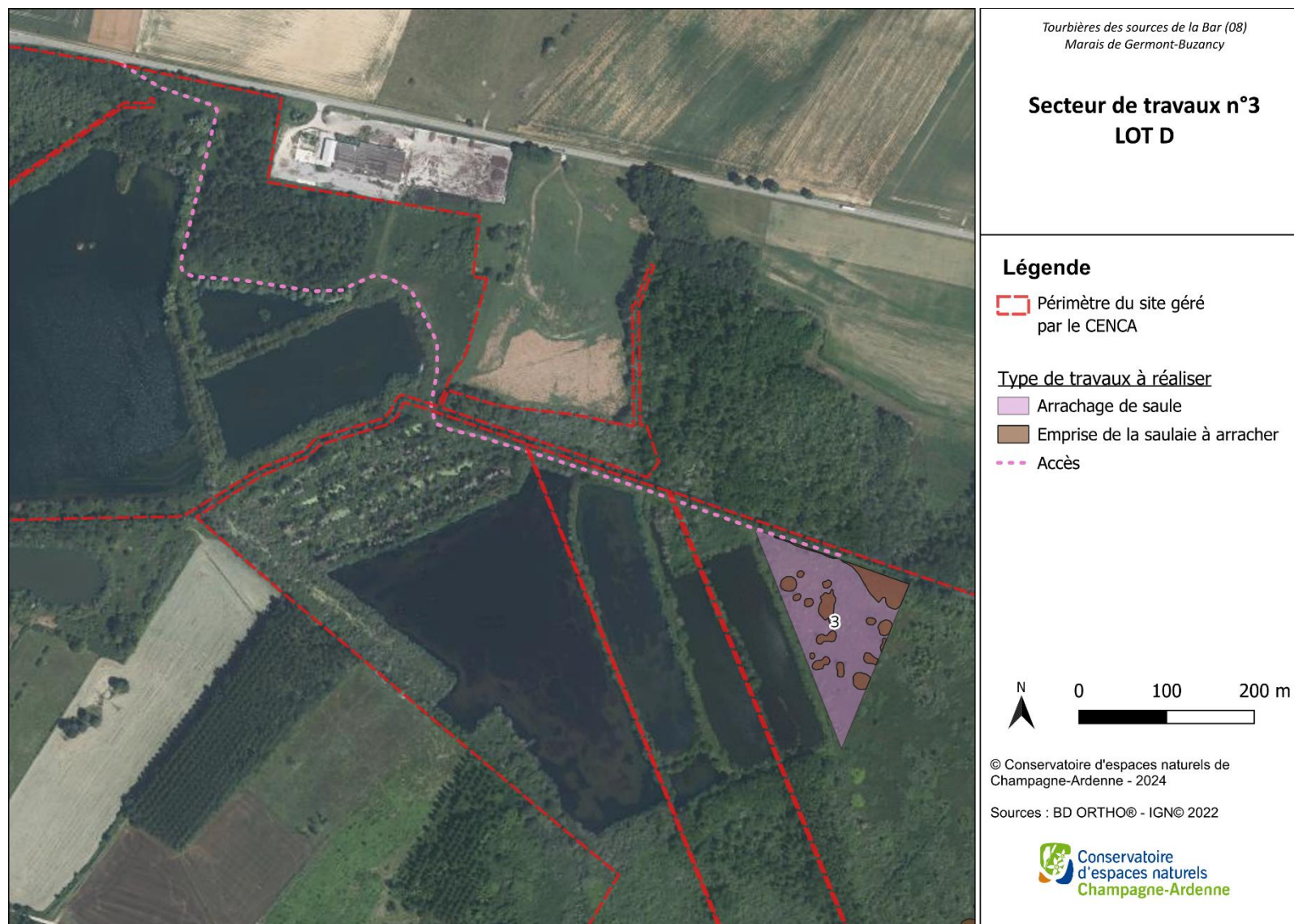


Carte 7 : Localisation des travaux secteur 2 – LOT C

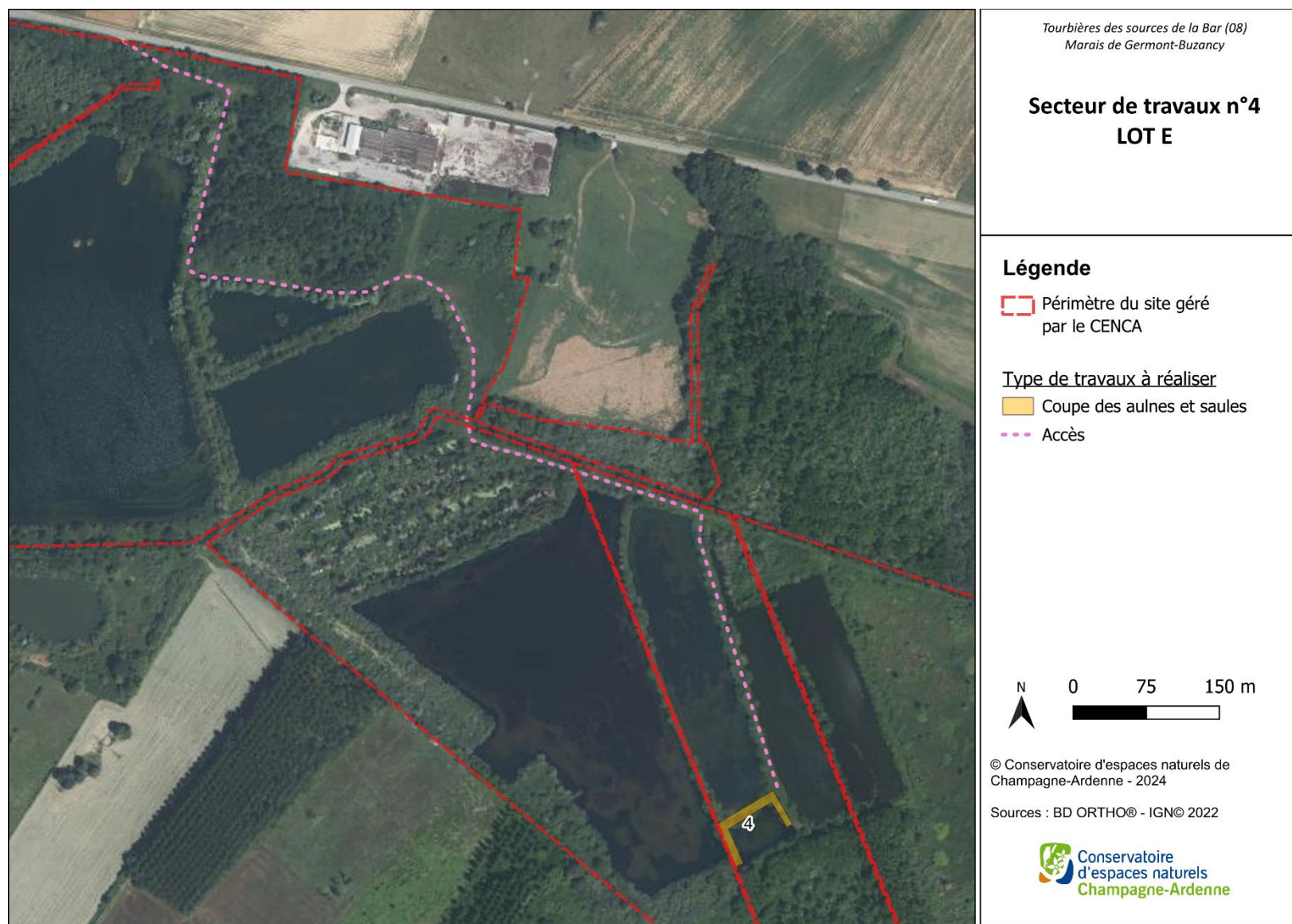




Carte 8 : Localisation des travaux secteur 3 – LOT D

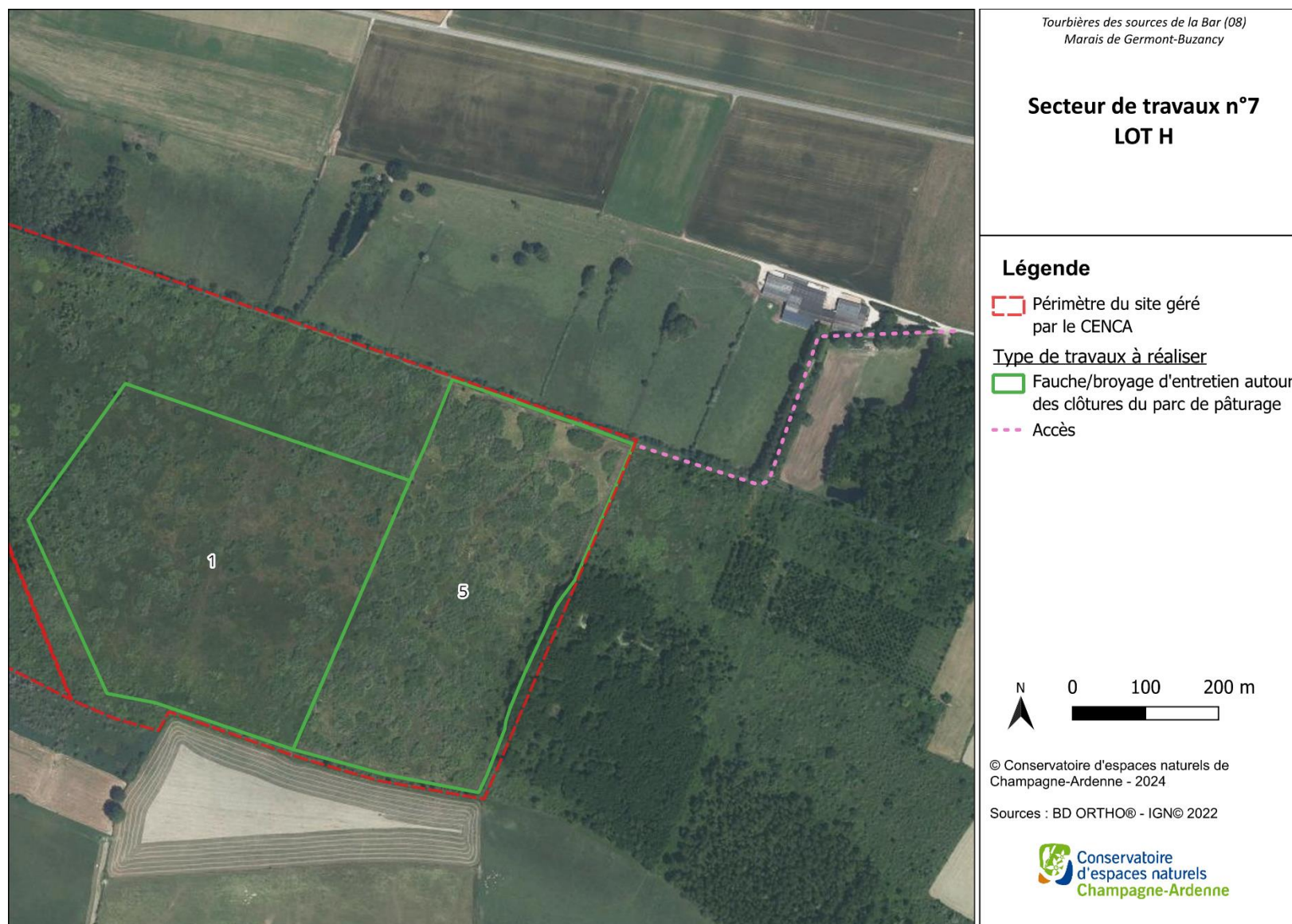


Carte 9 : Localisation des travaux secteur 4 – LOT E

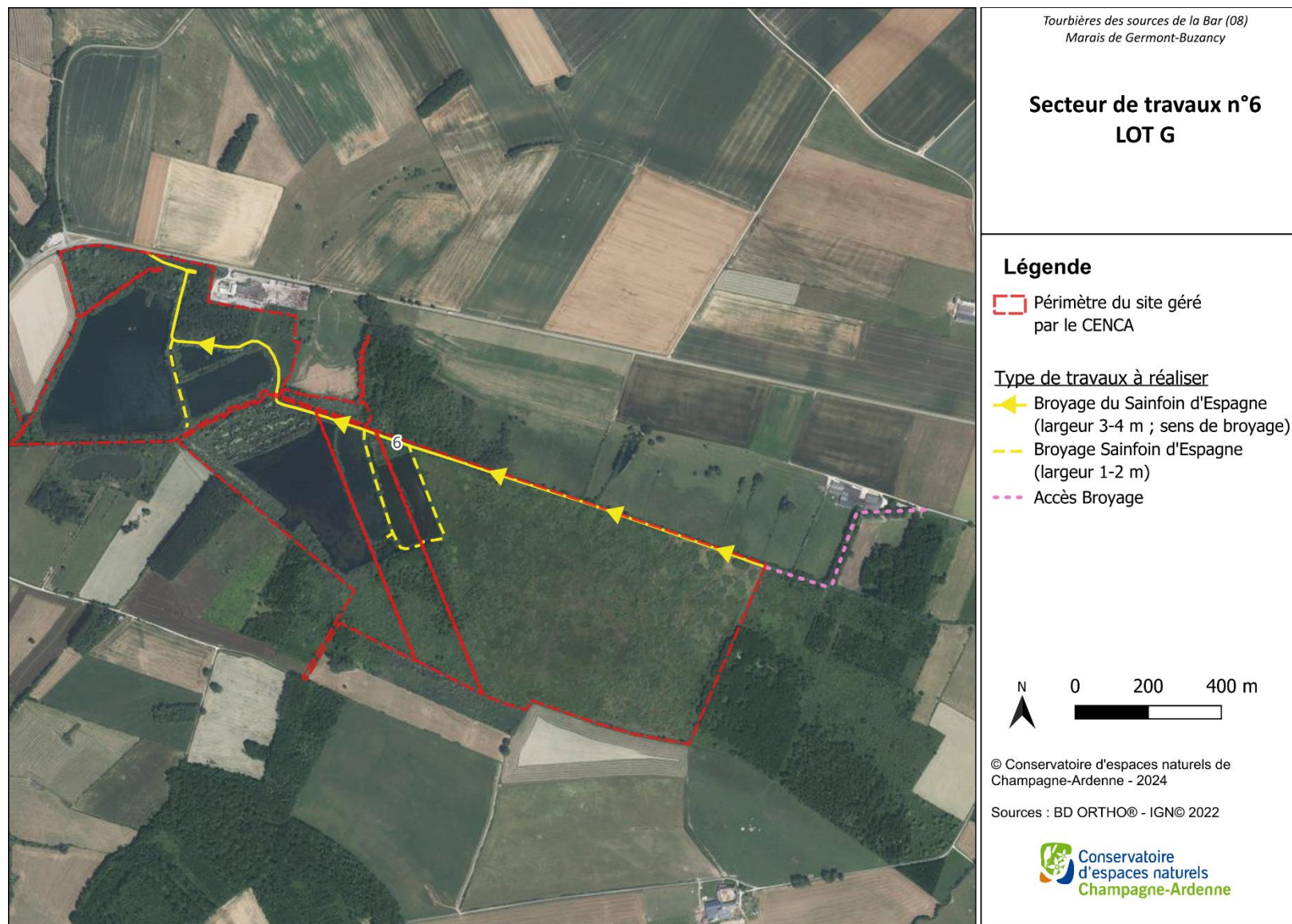




Carte 10 : Localisation des travaux secteur 1 et 5 – LOT F



Carte 11 : Localisation des travaux secteur 6 – LOT G





Carte 12 : Localisation des travaux secteur 7 – LOT H

